

---

# Erfgoedvisie Gemeente Vught

2023 - 2029

# Erfgoedvisie Gemeente Vught



Project: Erfgoedvisie Gemeente Vught  
Opdrachtgever: Gemeente Vught  
Opgesteld door: The Missing Link  
Datum: 28 april 2023

*Deze visie is mede tot stand gekomen door de input en betrokkenheid van onder andere het Erfgoednetwerk, inwoners van de gemeente Vught en de beleidsadviseurs van de gemeente Vught.*

# Inhoudsopgave

<b>Inleiding</b>	<b>5</b>
<b>Hoofdstuk 1 Aanleiding en doel van de Erfgoedvisie</b>	<b>6</b>
Waarom een Erfgoedvisie?	6
Beleidsruimte	6
Wensen en doelstellingen	6
<b>Hoofdstuk 2 Het verhaal van Vught</b>	<b>11</b>
Tijlijn	12
Verhaallijnen	14
<b>Hoofdstuk 3 Erfgoedambities</b>	<b>16</b>
<b>Hoofdstuk 4 Visie op Erfgoed</b>	<b>19</b>
<b>Hoofdstuk 5 Uitvoeringsprogramma</b>	<b>24</b>
Hoe gaan we onze erfgoedambities bereiken?	24
Erfgoedlijnen	24
Projectmatige aanpak en vertaling	26
Dynamisch uitvoeringsprogramma	26
Ruimte voor initiatieven	27
Wat is hiervoor nodig?	28
<b>Hoofdstuk 6 Participatieproces</b>	<b>30</b>
<b>Bijlagen</b>	<b>32</b>
A. Uitvoeringsprogramma -longlist-	33
B. Beleidskaders	44
C. Overzicht wettelijke taken en Analyse stand van zaken erfgoedbeleid gemeente	50
D. Uitkomsten participatietraject interne en externe stakeholders	56
E. Analyse uitkomsten enquête	72
F. Beeldverantwoording	82
G. Begrippenlijst	83



Afbeelding 1: Rijksmonumentale boerderij aan Pepereind 9 te Cromvoirt @The Missing Link

# Inleiding

Voor u ligt de Erfgoedvisie van de gemeente Vught. In deze visie wordt richting gegeven aan de manier waarop de gemeente Vught in de toekomst wil omgaan met haar cultureel erfgoed. Erfgoed is van belang voor de leefbaarheid en herkenbaarheid van de gemeente Vught. Omdat we trots zijn op ons erfgoed, willen we het delen met inwoners en bezoekers van alle leeftijden.

**De Erfgoedvisie is als een kompas dat houvast en inspiratie biedt voor de wijze waarop erfgoed een bijdrage kan leveren aan de maatschappelijke opgaven waar de gemeente Vught voor staat.**

Alle erfgoedelementen bij elkaar vertellen het verhaal van de gemeente Vught; de geschiedenis van onze voorgangers die hier gewoond en gewerkt hebben. Op basis van de ontstaansgeschiedenis van de gemeente zijn drie verhaallijnen ontwikkeld:

1. Water: bedreiging en kans;
2. Rustige buitenplaats;
3. Van oorlog en strijd naar harmonieuze dorpen.

Deze thematische benadering zorgt voor een toegankelijk en herkenbaar verhaal. De verhaallijnen bieden een bruikbaar ontwikkelperspectief op basis van de identiteit van de gemeente. In deze visie staat beschreven wat onze erfgoedambities zijn en wat onze visie op erfgoed is. Het fundament van de erfgoedzorg in de gemeente

kan worden versterkt, zodat het erfgoed voor de toekomst beter behouden, gebruikt en benut kan worden.

Het is hiervoor van belang om de samenwerking tussen de verschillende domeinen binnen de ambtelijke organisatie én met het erfgoednetwerk te versterken. Zo kan de gemeente investeren in het verzilveren van koppelkansen, zodat het erfgoed extra kan blijven bijdragen aan een aantrekkelijk leef- en vestigingsklimaat, de omgevingskwaliteit en de recreatieve en toeristische aantrekkingskracht van de gemeente Vught.

Tot slot introduceren we een uitvoeringsprogramma als dynamisch uitvoeringsinstrument. Dit uitvoeringsprogramma biedt een kader voor beleid en een vertaling naar een projectmatige aanpak. Om de koers uit te zetten onderscheiden we vier erfgoedlijnen waarmee we het uitvoeringsprogramma categoriseren. De erfgoedlijnen zijn van belang bij het versterken van het erfgoed in de gemeente en dragen bij aan het behoud, beschermen, beheren en beleven van het erfgoed. Het uitvoeringsprogramma en deze erfgoedvisie hebben gezamenlijk één en hetzelfde doel: goed omgaan met het cultuurhistorisch erfgoed van de gemeente Vught, voor nu én in de toekomst.

# 1 Aanleiding en doel van de Erfgoedvisie

## Waarom een Erfgoedvisie?

In deze visie wordt richting gegeven aan de manier waarop de gemeente Vught in de toekomst wil omgaan met haar cultureel erfgoed. De Rijksoverheid, gemeenten, provincies en eigenaren zijn gezamenlijk verantwoordelijk voor de zorg voor ons cultureel erfgoed. Op deze verschillende schaalniveaus zijn taken en verantwoordelijkheden belegd. De wijze waarop de gemeente Vught om moet gaan met het geheel aan cultuurhistorie is grotendeels vastgelegd door de Rijksoverheid in de Erfgoedwet en Kwaliteitsnorm Archeologie. Hoewel hiermee voor een groot deel vastligt hoe de gemeente Vught om moet gaan met haar cultureel erfgoed, zijn er nog diverse mogelijkheden om de overgebleven ruimte in te vullen.

## Beleidsruimte

De beleidsruimte van de gemeente gaat bijvoorbeeld om keuzes bij het aanwijzen van gemeentelijke monumenten, het meer of minder aandacht besteden aan landschappelijk erfgoed en de mate en wijze van het betrekken van en communiceren met het erfgoednetwerk en inwoners over het erfgoed. Daarnaast is er ruimte om erfgoed in te zetten bij ruimtelijke ontwikkelingen en de Vughtse identiteit te versterken. In de startnotitie (2022) heeft de gemeenteraad al zeer duidelijke ambities en kaders benoemd waar deze visie aan moet voldoen. Met deze visie wordt het ambitieniveau waarmee gemeente Vught haar beleid gaat vormgeven vastgelegd. Door middel van het uitvoeringsprogramma wordt praktische invulling gegeven aan hoe dit te bereiken.

## Wensen en doelstellingen

Er is behoefte aan een overkoepelend en richtinggevend beleidsdocument, dat zorgt voor overzicht binnen de bestaande kaders en inzicht geeft in de manier waarop de gemeente in de toekomst met haar erfgoed om wil gaan. Op dit moment ontbreekt er een actuele en vastgestelde Erfgoedvisie. Het grondgebied van de gemeente is in 2021 door een fusie uitgebreid met Helvoirt. Deze visie zorgt ervoor dat ook het Helvoirtse erfgoed onderdeel van het beleid wordt. Daarnaast kan erfgoed bijdragen aan grote maatschappelijke opgaven waar we voor staan; zoals duurzaamheid, de transitie landbouw, vrijkomende agrarische bebouwing en toerisme en recreatie. Het belang van ons erfgoed is dan ook evident. Daarom vraagt de coalitie er aandacht voor in het coalitieakkoord:

||

**We houden ons culturele erfgoed in ere; het draagt bij aan de aantrekkelijkheid van onze gemeente en aan de identiteit van de dorpen. Monumenten laten het ontstaan en de ontwikkeling van de dorpen zien en dragen bij aan de kwaliteit van de beleving; immaterieel erfgoed zoals sinterklaasintocht en carnaval zijn historisch verankerd en leveren binding aan de gemeenschap op; bij Nationaal Monument Kamp Vught zien we de bijzondere hoofdstukken van onze lokale geschiedenis. Wij stimuleren de samenwerking tussen organisaties die met erfgoed bezig zijn, zodat er meer samenhang en gemeenschappelijke prioritering voor erfgoed kan ontstaan.**

— Coalitieakkoord 2021-2026 'Een nieuwe start'.

Afbeelding 2: Het Vughtse lunet I. @Amelia Rövekamp

De gemeente Vught wil graag meer gebruik maken van de kansen die erfgoed biedt. Het is van belang om meer oog te hebben voor ons erfgoed en dit te koppelen aan ruimtelijke en maatschappelijke opgaven. Op die manier kan het erfgoed bijdragen aan een aantrekkelijke omgeving om in te wonen, werken en recreëren. Om die meerwaarde te kunnen creëren, is een goede samenwerking belangrijk. Daarbij gaat het over het stimuleren van samenwerking tussen de verschillende beleidsvelden binnen de ambtelijke organisatie, maar zeker ook over de samenwerking met externe partijen en initiatiefnemers uit het veld en met de gemeenschap. De gemeente wil de relaties met en tussen de verschillende erfgoedstichtingen en -verenigingen versterken en intensiveren. De gemeente vindt het daarom belangrijk om de inzet van het erfgoedveld te stimuleren. Dit kan door initiatieven en verdere samenwerking te faciliteren. Hoe we deze doelstelling gaan realiseren, beschrijven we in deze Erfgoedvisie. De visie is daarom tot stand gekomen mede op basis van de wensen en doelstellingen van de bewoners en erfgoedinstellingen van de gemeente. Het eerste resultaat van dit participatieproces, de conceptvisie, is tijdens een laatste bijeenkomst voorgelegd en besproken met deze betrokkenen en op basis van hun input aangepast. Voor u ligt de door alle betrokken partijen gedragen eindversie van de visie. Deze visie is bedoeld voor iedereen die geïnteresseerd is, in aanraking komt of zich bezig houdt met cultureel erfgoed en ruimtelijke ordening in de leefomgeving.



Afbeelding 3: Kasteel Maurick @The Missing Link

### Wat is erfgoed?

Erfgoed is een breed begrip. Het omvat de materiële, immateriële, zichtbare en onzichtbare overblijfselen van onze maatschappelijke ontwikkeling, die wij waardevol vinden voor ons gemeenschappelijke geheugen en onze identiteit. Het kan gaan om voorwerpen in musea, archeologische vondsten, archieven, monumenten en landschappen. Maar ook de daaraan verbonden gebruiken, verhalen en gewoonten. De betekenis van het begrip erfgoed is enorm verbreed en kan verder uitbreiden.

#### ONROEREND ERFGOED

Onroerend erfgoed is niet verplaatsbaar, zoals: monumentale gebouwen, historische landschapselementen en archeologische vindplaatsen. Historische (steden)bouwkunst stedenbouwkundige structuren en historisch cultuurlandschap behoren ook tot het onroerend erfgoed.

**AFBEELDING 4: Rijksmonument, voormalige buitenplaats en thans raadhuis Leeuwenstein met carnavalsversiering in 2023. @Amelia Rövekamp**



#### ROEREND ERFGOED

Roerend erfgoed is verplaatsbaar en is de materiële getuige van een cultuur, zoals: kunstcollecties en mobiel erfgoed. Daarnaast behoort informatief erfgoed, denk aan archieven en data, ook tot roerend erfgoed.

**AFBEELDING 5: Uniek eeuwenoud kanon expositie van het Vughts Museum in DePetrus @Amelia Rövekamp**



#### IMMATERIEEL ERFGOED

Niet tastbaar erfgoed dat erfgoedgemeenschappen levend houden en willen doorgeven aan toekomstige generaties. Het zijn praktijken, representaties, expressies etc. die gemeenschappen of groepen herkennen als hun erfgoed. Denk aan verhalen, eetgewoonten, vormen van performance, traditionele ambachtelijke vaardigheden, rituelen en tradities. Ook kennis en praktijken betreffende de natuur en het universum vallen onder immaterieel erfgoed.

**AFBEELDING 6: 475-jarig bestaan van het St. Cathriengilde in Vught (1949)**



# 2 Het verhaal van Vught

Alle erfgoedelementen bij elkaar vertellen het verhaal van de gemeente Vught. Het verhaal van Vught betreft de geschiedenis van onze voorgangers die hier gewoond, geleefd en gewerkt hebben. Dit verhaal staat deels op papier (archieven), is zichtbaar in oude voorwerpen (collecties), gebouwen en landschap of is verpakt in het bodemarchief. Echter zit het ook in de hoofden van velen; in de vorm van verhalen en herinneringen.

## Het verhaal van de plek

Voor deze visie is het verhaal van Vught geïnventariseerd. Om tot het verhaal te komen, is de historie van de dorpen Vught, Cromvoirt en Helvoirt in kaart gebracht. Daarbij komt de geschiedenis in zijn volle tijdsdiepte aan bod. Zoals hierboven al aangegeven, ligt zo'n verhaal besloten in allerlei verschillende erfgoedelementen. De inventarisatie van deze aspecten resulteert in 'het verhaal van de plek'. Dit verhaal hebben we gebruikt om een tijdlijn op te stellen, zie pagina 12. Daarnaast is het gebruikt om het gesprek te openen met participanten (extern) en beleidsadviseurs van de gemeente Vught (intern) over de belangrijke thema's en kernwaarden.

## Verhaallijnen

Onder een verhaallijn verstaan we een concept waarmee de geschiedenis van het gebied wordt gebruikt om de toekomst vorm te geven en onderscheidend op de kaart te zetten. Het geeft het gebied een gezicht en koppelt het verhaal van de plek aan de agenda van de plek. Om tot verhaallijnen te komen, combineren we het verhaal van de plek met de relevante thema's uit de agenda voor de toekomst. De verhaallijnen verbinden het verleden, het heden en de toekomst. Ze vormen een herkenbaar verhaal dat beleefbaar is, waardoor mensen zich er makkelijk mee kunnen identificeren. Op die manier verbeelden de verhaallijnen de identiteit van de gemeente.

De verhaallijnen kunnen een actieve rol spelen bij de ontwikkeling van een gebied en richting geven aan de te maken keuzes voor de Omgevingsvisie. Ze kunnen bovendien worden ingezet als middel om in gesprek te gaan over de identiteit van de plek met het erfgoednetwerk, inwoners, ondernemers en de politiek. Door de thematische benadering wordt het erfgoed toegankelijk en herkenbaar gemaakt. Dit maakt het mogelijk om de aanwezige kwaliteiten te koesteren en versterken. Verhaallijnen bieden een bruikbaar ontwikkelperspectief, een kompas voor beleid en een vertaling naar een projectmatige aanpak.

De gemeente Vught kent een enorm gelaagde en diverse geschiedenis, bestaande uit tradities, verhalen, monumenten, (cultuur)landschappen en nog veel meer. Deze *puzzelstukken van het verleden* zijn met elkaar verweven en vormen als geheel de identiteit van Vught. Ze zorgen voor verbinding. Het strategisch inzetten van de puzzelstukken zorgt ervoor dat de geschiedenis wordt versterkt en levend wordt gehouden. Op basis van de ontstaansgeschiedenis van de gemeente zijn drie verhaallijnen ontwikkeld. Deze zijn te lezen op pagina 14.

Afbeelding 7: Moodboard verhaallijn  
Rustige buitenplaats @The Missing Link

# DE TIJDLIJN VAN VUGHT



Onstaan van het Brabantse Dekzandlandschap



Romeinse muntchat aan de Dommel

Sint Petrusparochie gesticht

Stichting eerste kapel in Helvoirt, gewijd aan St. Nicolaas, door de heer Giselbert van Tilburg

Cromvoirt ontstaat op een kruispunt van wegen

Vught laat een primitieve Ringdijk aanleggen



De oudste kapel in Helvoirt krijgt haar huidige gotische kruisvorm, zoals hier geschetst door Vincent Van Gogh. In 1648 gaat deze over in protestantse handen.

Vught krijgt een gemeentewapen met de Brabantse Leeuw, de St. Lambertuskerk en de St. Pieterskerk



Bouw Lunetten als uitbreiding op Fort Isabella onder Koning Willem III



Kamp Vught, ca. 31.000 gevangenen; 12.000 gedeporteerd



Helvoirt voegt zich bij de gemeente Vught



Bouw Sint-Lambertuskerk te Cromvoirt

26.000 v.Chr.

2300 v.Chr.

275 n.Chr.

800

950

1006

1100

1105

1192

1300

1400

1485

1550

1614

1817

1818

1844

1874

1888

1901

1942

1951

2001

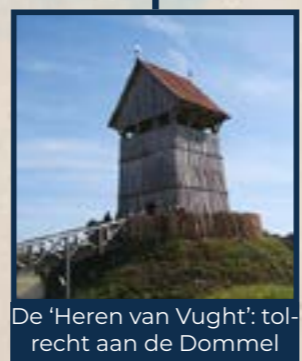
Centraal-Europese hielbijl



Eerste houten kerkje Vught; voorloper van de Sint Lambertusparochie



Oudst bekende schriftelijke vermelding 'Fuchte'



De 'Heren van Vught': tolrecht aan de Dommel



Aanleg van de Cromvoirtse ringdijk



Cromvoirt krijgt een eigen kapel, maar blijft zowel bestuurlijk als kerkelijk onder Vught vallen.



Helvoirt krijgt een eigen wapen

Fort Isabella



Cromvoirt krijgt een eigen gemeentewapen met afbeelding St. Lambertus



Vincent Van Gogh verblijft in en maakt schetsen van Helvoirt



Bouw neogotische Nicolaaskerk Helvoirt

12000 Molukse ex-KNIL militairen en hun families worden gehuisvest in het voormalige concentratiekamp



Toen

Nu

## Water: bedreiging en kans

De strijd tegen het water en de strategische ligging ten opzichte ervan, tekenen de geschiedenis van Vught. Zo stammen alle drie de plaatsnamen Cromvoirt, Helvoirt én Vught af van Middelnederlandse woorden die verwijzen naar vochtige, drassige gebieden. In deze doorwaadbare plaats vinden de dorpen hun oorsprong. Water is vanuit dit oogpunt de verbindende factor tussen de verschillende dorpen in de gemeente. Water was niet alleen vriend, maar ook vijand. De hoge waterstanden zorgden voor ongemak en vroege ingrepen in het landschap. Voorbeelden hiervan zijn de Cromvoirtse ringdijk en de overstroming in 1995. Daarentegen zorgde het water voor vroege economische bloei. Zo zou de vroegmiddeleeuwse haven van Vught volgens sommigen zelfs ouder zijn dan die van Breda. Water symboliseert bovendien alle immateriële verhalen, tradities en rituelen die als het ware door de gemeenschap heen 'stromen'.



Afbeelding 8: Verbeeldingen van de verhaallijnen @The Missing Link

## Rustige buitenplaats

Als tegenhanger van het stadse 's-Hertogenbosch zijn Vught, Helvoirt en Cromvoirt de ultieme plek om te genieten van de rust en het groene landschap. Al eeuwenlang ontsnappen de stedelingen uit 's-Hertogenbosch het drukke leven om in Vught, Helvoirt en Cromvoirt tot rust te komen. Zij vestigden hier beeldbepalende landerijen en buitenplaatsen rondom de Dommel, de Vughtse Heide en de Drunense Duinen. Tot op de dag van vandaag worden deze monumenten bezocht om tot rust te komen, soms onder het genot van een Brabants biertje. Daarnaast zijn zorg en mentale gezondheid belangrijke thema's in Vught. Het zorgcentrum Reinier van Arkel, gevestigd in s'-Hertogenbosch, breidde in 1885 uit naar Vught. Op het Landgoed Voorburg werd een psychiatrisch ziekenhuis gevestigd. Tot op heden is dit een plek waar maatschappelijke zorg en gezondheid centraal staan. Het groene en serene karakter van het zorgterrein past bij de gedachte 'rust, regelmaat en reinheid'. Nog steeds genieten zowel inwoners als bezoekers van buitenaf van de mooie natuur en het landelijke erfgoed wat de gemeente Vught te bieden heeft.



## Van oorlog en strijd naar harmonieuze dorpen

Op meerdere momenten in de geschiedenis is Vught het strijdtoneel geweest van verschillende oorlogen en conflicten. Zo waren er de godsdienstoorlogen tussen de katholieke en protestantse kerk en vochten de heren van Vught en de Bosschenaren voor het bezit van Vught. Maarten van Rossum trok een spoor van verwoesting door Cromvoirt en Vught tijdens de strijd tussen Brabant en Gelre. Ook de 80-jarige oorlog, de Franse tijd en de Belgische Opstand lieten dit gebied niet ongeschonden. Tenslotte heeft de Tweede Wereldoorlog een enorme impact gehad op Vught. Vele verhalen uit deze perioden zijn hier nog steeds tastbaar. Na al deze oorlogen en strijd is de vrede en rust wedergekeerd. De karakteristieke Vughtse dorpen zijn nu weer harmonieuze dorpen waar het goed toeven is en waar je de roemruchte historie nog steeds kunt beleven.



# 3 Erfgoedambities

Het erfgoed van Vught is uniek en waardevol. Hier moeten we zowel nu als in de toekomst zorgvuldig mee omgaan. Het unieke karakter van de dorpen wint aan waarde wanneer zoveel mogelijk mensen het kunnen beleven en ervan genieten. Het beleefbaar maken van het erfgoed van Vught staat daarom centraal in het erfgoedbeleid van de gemeente Vught. Daarnaast staat erfgoed ook ten dienste van andere belangrijke maatschappelijke opgaven. De ambitie is dan ook meer samen te werken, zowel binnen de gemeentelijke organisatie als met externe partners. Om te bepalen waar we de komende tijd samen aan willen werken, hebben we vier erfgoedambities geformuleerd:

## Erfgoedambities

1. Het erfgoed van Vught beter zichtbaar en beleefbaar maken;
2. Erfgoed inzetten als katalysator voor integraal en projectmatig samenwerken;
3. Erfgoed inzetten voor actuele opgaven;
4. Aansluiting zoeken bij landelijke ontwikkelingen en programma's.

### 1. Het erfgoed van Vught beter zichtbaar en beleefbaar maken

Cultureel erfgoed is van groot belang voor het karakter en de identiteit van de dorpen in onze gemeente. We maken volwassenen en kinderen bewust van de geschiedenis van de gemeente Vught, hun eigen leefomgeving. We beschermen en versterken ons erfgoed en maken het beter zichtbaar en beleefbaar. Hierdoor versterken we de verbinding van onze inwoners met ons erfgoed en creëren we meer draagvlak en bekendheid in de regio.

### 2. Erfgoed inzetten als katalysator voor integraal en projectmatig samenwerken

De gemeente is daarnaast voornemens zich met deze nieuwe visie meer te richten op de betekenis van het erfgoed voor de omgeving. Erfgoed draagt bij aan een hoogwaardige leefomgeving, aan de omgevingskwaliteit en een aantrekkelijk vestigingsklimaat. Erfgoed wordt beschouwd als inspiratiebron en biedt kansen om als vertrekpunt, als 'katalysator', voor ontwikkeling te fungeren. Door de samenhang met andere beleidsterreinen inzichtelijk te maken kan er in de toekomst makkelijker samengewerkt worden. Deze integrale aanpak zorgt ervoor dat de kansen voor het creëren van meerwaarde van erfgoed beter benut kunnen worden.

### 3. Erfgoed inzetten voor actuele opgaven

Erfgoed kan bijdragen aan de grote maatschappelijke opgaven waar de gemeente Vught voor staat. Daarom streven we ernaar om erfgoed in te zetten voor opgaven als duurzaamheid, energietransitie, toerisme en recreatie. Zo willen we erfgoed nog beter inzetten om de gemeente aantrekkelijk te maken voor recreatie en erfgoedtoerisme. Ook willen wij ons meer richten op de betekenis van het erfgoed voor de omgeving bij ontwikkelingen op het gebied van energie, klimaatadaptatie, verstedelijking, duurzame landbouw en technologische innovaties. Deze transities zijn aanleiding om meer aandacht te geven aan de kwaliteit van historische dorpskernen en het landschap als drager van deze ontwikkelingen. Verhalen over erfgoed kunnen daarbij dienen als inspiratiebron, een gezamenlijke identiteit behouden en versterken, draagvlak creëren voor verandering en een verbindende rol spelen bij een gedeelde visie op de toekomst.

### 4. Aansluiten bij landelijke ontwikkelingen en programma's

Met de nieuwe visie zoeken we meer aansluiting bij de landelijke programma's omtrent cultureel erfgoed, zoals 'de kracht van creativiteit', de 'Erfgoed Deal' en het Verdrag van Faro. Daarnaast werken we aan de voorbereidingen voor de inwerkingtreding van de Omgevingswet.

### Het erfgoed van Vught

De gemeente Vught is rijk aan erfgoed en kent een rijke en tastbare geschiedenis. De strijd tegen en met het water tekent de bewoningsgeschiedenis en heeft het landschap gevormd. Sporen van dit verleden vinden we terug in verhalen, gebouwen, objecten, het landschap en onder de grond. Overal in de gemeente is het verleden zichtbaar; van kerkgebouwen tot de oude boerderijen, van de ringdijk in Cromvoirt tot de verdedigingswerken van de Linie 1629, tot Nationaal Monument Kamp Vught. Dit zijn plekken die ons verbinden en ons trots maken. Vught is een dorp met stadse allures; omsloten door grote infrastructurele verbindingen aan de ene kant en een prachtig landschap met de karakteristieke dorpen Helvoirt en Cromvoirt aan de andere kant. Dit vormt het ruimtelijke karakter van deze bijzondere gemeente. Vught is een parel in de Meierij. Een groene gemeente gelegen onder de rook van 's-Hertogenbosch. Het erfgoed van de gemeente draagt in grote mate bij aan de ruimtelijke kwaliteiten. Het erfgoed is deel van de identiteit van de gemeente Vught en haar inwoners. Dit willen we behouden en doorgeven aan volgende generaties.



**Als de mens een verhaal is, dan moet je hem/haar voeden met oude en nieuwe verhalen over de locatie/context waarin ie leeft. Dat geeft betekenis aan het leven.**

*Antwoord op de vraag waar is erf-'goed' eigenlijk goed voor? Wat is de waarde van erfgoed? Bewonersavond 12 juli 2022*

### Het erfgoed van de gemeente Vught in cijfers:

- 184 gebouwde rijksmonumenten
- 180 gemeentelijke monumenten
- 48 beeldbepalende panden
- 1 beschermd dorpsgezicht
- 3 terreinen die op de Archeologische Monumentenkaart van Nederland staan

# 4 Visie op Erfgoed

De gemeente Vught blijft in beweging. De gemeente breidt fysiek uit en nieuwe inwoners en bezoekers weten de gemeente te vinden. Belangrijke maatschappelijke opgaven drukken hun stempel op het uiterlijk en karakter van de gemeente. Met een toekomstgericht erfgoedbeleid worden deze ontwikkelingen niet tegengehouden, maar krijgen een kwalitatieve meerwaarde doordat ze worden uitgevoerd vanuit de unieke waarden en identiteit van de dorpen Vught, Cromvoirt en Helvoirt en hun omgeving. Behoud door ontwikkeling wil zeggen dat met aandacht voor en bescherming van cultureel erfgoed nieuwe ontwikkelingen een eigen Vughts karakter krijgen; een nieuwe laag aanbrengen op de Vughtse eigenheid. Zo wordt deze unieke identiteit niet aangetast, maar juist verdiept. In deze visie lichten we toe hoe we met erfgoed op een wijze om zullen gaan die het beste aansluit bij het unieke karakter van de gemeente Vught. Dit hoofdstuk biedt het kader voor het erfgoedbeleid, dat nauw aansluit op de kernwaarden die we hebben opgehaald tijdens de participatiesessies. De uitwerking met voorbeelden, hoe dit kader concreet toe te passen middels daadwerkelijk beleid, komt in het uitvoeringsprogramma in hoofdstuk 5 aan de orde.



Afbeelding 9:  
Wegenkaart van Vught  
en omgeving

### **Cultureel erfgoed versterkt onze identiteit**

De rijkdom aan cultureel erfgoed van de gemeente Vught biedt kansen voor het versterken van de identiteit van de gemeente en de onderlinge verbinding binnen de gemeenschap. Ons erfgoed is waardevol voor ons gemeenschappelijke geheugen en onze identiteit. Alle zaken die de geschiedenis van de gemeente en haar inwoners vertellen, zijn dus cultureel erfgoed. De Vughtse identiteit is onlosmakelijk verbonden met de vele verhalen uit het verleden. Dat deze verhalen en de verbinding daarmee zo sterk zijn, blijkt uit de centrale thema's die door iedereen worden benoemd wanneer er wordt gevraagd wat zo bepalend is voor het unieke karakter en identiteit van Vught. Zo wordt de relatie met het water (dat zowel voor strijd en rampspoed zorgde, maar ook bepalend was voor het ontstaan en bloei van de dorpen) genoemd, maar ook oorlog en strijd, dat als rode draad door de geschiedenis van Vught loopt en nog overal zichtbaar is. Het thema groen en gezondheid: het dorp Vught als landelijke tegenhanger van het stadse 's-Hertogenbosch, met haar buitenplaatsen en boerderijen in Vught en het landelijke Cromvoirt en Helvoirt.

Denk bij cultureel erfgoed ook aan de eeuwenoude ceremoniën van de schuttersgilden en de historische zandpaden zoals de Antwerpse Baan in Helvoirt en de Groenewouddreef in Vught. Ook het funeraire erfgoed is van belang in Vught, de monumentale graven liggen verspreid over de gemeente; van klein naar groot. De spraakmakende monumenten, bijvoorbeeld de oude Nikolaaskerk in Helvoirt en de boeiende historie van Huize Bergen en kasteel Maurick, mogen natuurlijk ook niet vergeten worden.

Wanneer we waarde aan ons erfgoed toekennen, voelen we ons ermee verbonden. Bovendien schept dit een gezamenlijke band. Dit noemen we 'identiteit'. Deze gemeenschappelijke identiteit kan als uitgangspunt dienen voor de Omgevingsvisie, waardoor een coherent en integraal beleid gevoerd kan worden op alle onderdelen van ruimtelijke ordening. Het Vughtse erfgoed wordt al veel gebruikt om deze identiteit in de ruimtelijke omgeving te behouden. De herontwikkeling van Fort Isabella is hier een prachtig voorbeeld van. Vanzelfsprekend zijn we natuurlijk ook ontzettend trots op De Petrus. Van leegstaande kerk naar publiekstrekker van internationale allure. De monumenten worden weer opnieuw gebruikt, versterkt en toekomstbestendig gemaakt.

### **Cultureel erfgoed wordt gekoesterd en zichtbaar en beleefbaar gemaakt**

Het erfgoed van Vught wordt gekoesterd. De gemeente heeft als wettelijke taak zorgvuldig om te gaan met haar erfgoed. Daarom leggen we in deze visie op hoofdlijnen vast hoe we het behoud en de ontwikkeling van het erfgoed gaan borgen. De gemeente ziet het als een belangrijke verantwoordelijkheid om deze ruimtelijke karakteristieken van het landschap te behouden. We zijn trots op ons erfgoed en willen het delen met alle inwoners en bezoekers, jong en oud. We willen het verhaal van de gemeente Vught en haar bijzondere erfgoed beter uitdragen en de kwaliteiten van het landschap en haar cultuurhistorie benutten om het recreatief toeristische netwerk te versterken. Voor Helvoirt is Vincent van Gogh bijvoorbeeld een belangrijk thema. Het dorp heeft een rijk verleden met de schilder en zijn familie en dat kun je nog steeds beleven.

### **Vanuit de kracht van erfgoed bijdragen aan een waardevolle leefomgeving**

Om te zorgen dat het erfgoed optimaal kan bijdragen aan de omgevingskwaliteit is een contextgerichte benadering nodig. We koesteren de kwaliteiten van de historische dorpskernen en het landschap als belangrijke drager van onze identiteit en toekomstige ontwikkelingen. Deze ontwikkelingen op het gebied van energie, klimaatadaptatie, verstedelijking, duurzame landbouw en technologische innovaties vragen een integrale aanpak die gericht is op de betekenis van het erfgoed voor de leefomgeving. Binnen de gemeente zal tussen afdelingen die zich bezig houden met de leefomgeving, zoals groen, duurzaamheid, ruimte, toerisme, economie en erfgoed meer worden samengewerkt om samen op te trekken voor een erfgoedinclusieve leefomgevingskwaliteit.

### **Vanuit de verbindende kracht van erfgoed samenwerken**

De gemeente kent een zeer actief vrijwilligersnetwerk waarvan de leden zich in diverse verenigingen en heemkundekringen verenigd en verbonden hebben. Zo maken zij zich sterk voor het behoud en de beleefbaarheid van het cultureel erfgoed. Ook dragen zij op deze wijze bij aan het gemeenschapsgevoel en de sociale cohesie binnen Vught; nog zo'n belangrijke drager én kenmerk van de Vughtse identiteit. Het erfgoednetwerk bleek ook eerder al van onschatbare waarde voor het project "Dit is Vught!", en voor het uitdragen van de waarde van het erfgoed voor Vught.

Door de projectmatige aanpak vanuit het uitvoeringsprogramma krijgen de erfgoedpartners de steun binnen de gemeente die zij verdienen, en worden zij beter gepositioneerd om de doelen van leefbaarheid en zichtbaarheid te realiseren. Bijvoorbeeld op door de gemeente gefaciliteerde bijeenkomsten zoals het erfgoedcafé, kunnen samenwerkingsverbanden worden aangegaan en projectvoorstellen gedaan worden om het erfgoed zichtbaar en beleefbaar te maken. Zo zetten we in op het versterken van relaties en het intensiveren van de samenwerking met het erfgoedveld. We bevorderen de samenwerking binnen het erfgoednetwerk van Vught. Dit doen we door het aanmoedigen, stimuleren en respecteren van projecten en initiatieven vanuit de samenleving. Daarnaast ondersteunen we het uitwisselen van kennis en ervaring met en door het erfgoednetwerk. Zo zorgen we samen voor het erfgoed van Vught, nu en in de toekomst!

## HET ERFGOEDNETWERK VUGHT

De gemeente Vught kent een actief netwerk van erfgoedinstellingen en kunst- en cultuurondernemers. De gemeente kent veel instellingen en bedrijven die zich bezighouden met Vughts erfgoed. Er zijn maar liefst vier musea, twee heemundekringen en vele stichtingen en verenigingen die zich bezig houden met erfgoed. Een aantal van deze partijen hebben in 2017 hun krachten gebundeld in het Erfgoednetwerk Vught. Het netwerk wat in 2017 is opgericht bestond uit:

Nationaal Monument Kamp Vught	Stichting Panorama Vught 1629
Het Vughts Museum	Fort Isabella (Isabellagroep) en Stichting Fort Isabellakazerne
Stichting Erfgoed Vught	Kasteel Maurick
Stichting De Groene Vesting	Huize Bergen

Het Erfgoednetwerk stelde in 2017 de 'Cultuur-historische agenda voor Vught' op. Deze agenda is aangeboden aan de Vughtse gemeenteraad en toegelicht op een raadsinformatiebijeenkomst. Met wisselende bijeenkomsten op Fort Isabella, Huize Bergen, Kasteel Maurick en Van der Valk is er een mooie start gemaakt in het kader van het gemeentebrede project 'erfgoed en toerisme'. Het verdween door de teruglopende belangstelling bij de toerismepartners, het ontbreken van een 'kartrekker' en het wegvallen van de gemeentelijke betrokkenheid.

Op onderdelen en op projectmatige basis is er nog steeds sprake van een goede samenwerking tussen de verschillende partners van het Erfgoednetwerk en de gemeente Vught. Voorbeelden van samenwerkingsverbanden zijn de werkgroep 1629, Open Monumentendag, en de projectgroep route Station-Nationaal Monument Kamp Vught.

Erfgoedzorg is een gezamenlijke verantwoordelijkheid en het is dan ook belangrijk om samenwerking tussen de gemeente Vught en de gemeenschappen te versterken. Uit de bijeenkomsten tijdens het traject voor het opstellen van deze Erfgoedvisie is duidelijk geworden dat reactivering van het netwerk een goede manier zou kunnen zijn om de erfgoedambities samen te realiseren.

De gemeente onderschrijft het belang van een sterk erfgoednetwerk. Als eerste stap van het inwerkingtreden van de Erfgoedvisie wil de gemeente dan ook graag samen met vertegenwoordigers van het Erfgoednetwerk Vught onderzoeken wat er nodig is om een goede herstart van dit netwerk te realiseren. Voor een krachtige samenwerking is het belangrijk om samen vorm te geven aan een structuur en organisatie zodat de gemeente en de partners uit het Erfgoednetwerk Vught in staat worden gesteld om samen het Vughtse erfgoed te koesteren en versterken. Door meer samen te werken kan er toegegroeid worden naar een gelijkwaardiger partnerschap tussen overheid en inwoners.

Het doel is om een (infra)structuur en organisatie neer te zetten die continuïteit en perspectief biedt voor een samenwerking tussen de gemeente en de erfgoedpartijen. Op deze manier kan er een gedragen erfgoedbeleid gevoerd worden en kunnen projecten uit het uitvoeringsprogramma met behulp en inzet van de expertise uit het Erfgoednetwerk Vught uitgevoerd worden.

Om dit goed te kunnen doen, is het nodig om afspraken te maken over de verschillende rollen en verantwoordelijkheden. Ook moet onderzocht worden wat er nodig is om de continuïteit van het functioneren van het Erfgoednetwerk te waarborgen en welke partij(en) hierin als 'kartrekker(s)' wil(len) fungeren. Zo kan ingezet worden op een langjarige samenwerking.

Voor het functioneren en het onderhouden van het netwerk kan het 'Erfgoednetwerkcafé' opnieuw geïntroduceerd worden. Zo is er een moment om elkaar te ontmoeten en kennis en ervaringen uit te wisselen. Het Erfgoednetwerk kan zo worden versterkt, krijgt meer bekendheid en kan groeien. Het biedt tegelijkertijd ook een platform om initiatieven verder te brengen. Partijen van het Erfgoednetwerk kunnen samen en/of met initiatiefnemers projectvoorstellen uitwerken en mogelijke geldstromen onderzoeken. Op deze manier organiseren we de ruimte voor initiatieven en het uitvoeren hiervan. Ook kan het uitvoeringsprogramma van deze visie als groeimodel werken; een stapsgewijze uitvoering van de erfgoedambities dat naar de draagkracht en behoefte van het erfgoedveld en de gemeente Vught doorontwikkeld wordt. Om het Erfgoedcafé te laten slagen, is het opstellen van een gedegen invulling/programma voor de bijeenkomsten essentieel. De gemeente kan een faciliterende rol op zich nemen, zodat de continuïteit van de bijeenkomsten geborgd is.

# 5 Uitvoeringsprogramma

Om de erfgoedambities te realiseren is het belangrijk om een concrete vertaling te maken en te kunnen sturen op de uitvoering.

## Hoe gaan we onze erfgoedambities bereiken?

In het vorige hoofdstuk zijn de vier ambities van de gemeente Vught besproken: de gemeente wil het erfgoed van Vught beter zichtbaar en beleefbaar maken, erfgoed inzetten voor actuele opgaven én als katalysator voor integraal en projectmatig samenwerken, tot slot wil de gemeente meer aansluiting zoeken bij landelijke ontwikkelingen en programma's. Een aantal stappen moeten worden gezet om deze erfgoedambities te bereiken en vanuit de visie op erfgoed te kunnen werken. Het voornaamste is inzetten op een integrale, niet-sectorale aanpak en deze inbedden in de processen en structuren van de gemeentelijke organisatie. Het doel is om vervolgens de samenwerking tussen gemeente en gemeenschap te versterken. Met het nemen van deze twee stappen kunnen de andere ambities vervolgens beter verwezenlijkt worden.

Uit de enquête is gebleken is dat bijna een kwart van de ondervraagden aangaf dat ze niet actief betrokken zijn bij het erfgoed in de gemeente, maar dit wel graag zouden willen zijn. Dit geeft aan dat er een onbenut potentieel is. Als het lukt om dit potentieel te activeren en de gemeente bij de realisatie van maatschappelijke doelen haar inwoners, ondernemers, organisaties, stichtingen en verenigingen betreft, dan kan de energie en slagkracht van de samenleving benut worden voor het realiseren van erfgoedambities. Een middel om hiertoe te komen is het bestaande Erfgoednetwerk ondersteunen, versterken en in stelling brengen.

Lijn 1	<b>Basis op orde</b>
Lijn 2	<b>Vanuit de kracht van erfgoed samenwerken</b>
Lijn 3	<b>Erfgoed in de leefomgeving</b>
Lijn 4	<b>Erfgoed in de hoofden en harten van mensen</b>

## Erfgoedlijnen

De basis van deze erfgoedvisie is een goed functionerend gemeentelijk apparaat op het gebied van erfgoed en cultuurhistorie, dat haar wettelijke taken naar behoren kan uitvoeren. Dit fundament is voorwaardelijk voor het realiseren van andere ambities op de korte en de lange termijn. Als de basis op orde is, kan er ingezet worden op het versterken van deze basis en gezorgd worden dat het erfgoed van Vught meer betekenis krijgt in de gemeente. Om de koers uit te zetten onderscheiden we vier erfgoedlijnen waarmee we het uitvoeringsprogramma categoriseren. De erfgoedlijnen zijn van belang bij het versterken van het erfgoed in de gemeente en bijdragen aan het behoud, beschermen, beheren en beleven van het erfgoed.

### Lijn 1: Basis op orde

We moeten zorgvuldig omgaan met ons erfgoed, zodat we het kunnen doorgeven aan de volgende generaties. We werken aan bescherming en behoud van het erfgoed. Door te zorgen dat het beleid en instrumentarium voor uitvoering van de wettelijke taken binnen de gemeente op orde is, versterken we het fundament. We maken het fundament toekomstbestendig door het instrumentarium aan te laten sluiten op de Omgevingswet.

### Lijn 2: Vanuit de kracht van erfgoed

Om die meerwaarde te kunnen creëren is een goede samenwerking belangrijk. Daarbij gaat het om het stimuleren van samenwerking tussen de verschillende beleidsvelden binnen de ambtelijke organisatie, maar zeker ook van de samenwerking met externe partijen en initiatiefnemers uit het veld en met de gemeenschap. De gemeente wil de relaties met en tussen de verschillende erfgoedstichtingen en -verenigingen versterken en intensiveren. De gemeente vindt het dan ook belangrijk om de inzet van het erfgoedveld goed te faciliteren door initiatieven en verdere samenwerking te ondersteunen en te stimuleren.

### Lijn 3: Erfgoed in de leefomgeving

We willen zowel het roerend als het onroerend erfgoed benutten bij het behoud en de verbetering van de omgevingskwaliteit. Erfgoed is een integraal onderdeel van de leefomgeving en wordt bij planontwikkeling afgewogen met de andere omgevingswaarden. We zetten in op het versterken van erfgoed in de leefomgeving door het te gebruiken op een toekomstbestendige manier zodat erfgoed kan bijdragen aan de grote maatschappelijke opgaven waar de gemeente Vught voor staat.

### Lijn 4: Erfgoed in de hoofden en harten van mensen

Het erfgoed van Vught wordt gekoesterd en veel mensen spannen zich in om het erfgoed en het verhaal van Vught over te dragen naar toekomstige generaties. Graag willen we zoveel mogelijk inwoners en jongeren in het bijzonder betrekken bij de historie en het uitdragen van het erfgoed op een eigentijdse manier. We willen het erfgoed in de hoofden en harten van mensen laten sluiten.

## Projectmatige aanpak en vertaling

Om de ambities te realiseren werken we met een projectmatige aanpak. Het uitvoeringsprogramma bestaat uit een lange lijst met projecten waar we de komende tijd aan willen gaan werken. Deze uitgebreide 'longlist' is opgenomen in bijlage A. Naar aanleiding van de prioritering van de participanten en de gemeente is een top 3 projecten gedestilleerd waar de komende periode als eerste aan gewerkt kan worden om de erfgoedambities te kunnen verwezenlijken.

### Top 3 Uitvoeringsprojecten

1. Samenwerking stimuleren en versterking Erfgoednetwerk
2. Verbeteren digitale zichtbaarheid van onze monumenten
3. Cultuurhistorische waardenkaart met kaartlaag

Het eerste project werd het belangrijkste gevonden door de inwoners en betrokkenen op de bewonersavond en is bovendien een middel om te borgen dat er aan de erfgoedambities samengewerkt blijft worden. Het tweede project, onderdeel van de erfgoedlijn de basis op orde, is voor de gemeente Vught belangrijk in het kader van haar dienstverlenende taak naar haar inwoners toe. Bovendien vergroot een betere zichtbaarheid de bewustwording en het draagvlak voor erfgoed. Het derde project vloeit voort uit een gemeenschappelijke wens en een gedeelde ambitie om een cultuurhistorische waardenkaart op te stellen. Tijdens de bijeenkomsten met de beleidsadviseurs van de gemeente bleek dit ook een goed instrument te zijn om meer integraal en erfgoedinclusief te kunnen werken aan de leefomgeving. Vooruitlopend op het nieuwe Omgevingsplan is het noodzakelijk het erfgoed van de gehele gemeente in kaart te hebben zodat het goed doorvertaald kan worden.

## Dynamisch uitvoeringsprogramma

Het uitvoeringsprogramma is een instrument dat ervoor zorgt dat er een actueel en toepasbaar erfgoedbeleid gevoerd kan worden in lijn met deze visie. Door de concrete vertaling naar een projectmatige aanpak biedt het uitvoeringsprogramma houvast. Het maakt bovendien mogelijk om samen met de lokale erfgoedexperts en belanghebbenden te werken aan de ambities en doelstellingen die vastgelegd zijn in de visie.

Het uitvoeringsprogramma maakt sturing op de ambities mogelijk en geeft inzicht in verschillende mogelijkheden om het erfgoed te versterken en benutten voor de toekomst. Het uitvoeringsprogramma bepaalt mede de gemeentelijke inzet en middelen op het terrein van het erfgoed in de komende jaren. De lijst van projecten kan indien nodig periodiek worden vastgesteld, en zorgt hiermee voor een heldere prioritering. Deze flexibele opzet van het programma biedt kansen om aan te sluiten op lopende projecten en bij actuele ontwikkelingen binnen de gemeente. Hier kan actief op gestuurd worden door de ambtelijke organisatie of politiek en het biedt de beleidsadviseurs die werkzaam zijn voor de gemeente Vught ook de kans om aansluiting te zoeken bij andere (nationale, regionale of lokale) programma's. Het is ook belangrijk om samen met het erfgoednetwerk de prioriteiten te bepalen. Om dit goed te kunnen doen, is een overlegstructuur essentieel. Zo is er een moment

om elkaar te ontmoeten en kennis en ervaringen uit te wisselen, bijdragen en inzet aan de projecten te bespreken en uit te werken.

Het programma bevat projecten met een eigen looptijd, los van bestuursperioden. Het is de bedoeling dat partners van het erfgoednetwerk een actieve rol gaan spelen in deze projecten. Dit zorgt voor een gedragen erfgoedbeleid. Het uitvoeringsprogramma is een kader voor de organisatie na bestuurlijke vaststelling van de Erfgoedvisie en is een instrument voor het uitvoeren van de visie. Het uitvoeringsprogramma is dynamisch en het is mogelijk om projecten te agenderen en aan de lijst toe te voegen. Het instrument zorgt ook voor het verstevigen van het draagvlak voor het erfgoed en het erfgoedbeleid. Het is een groeimodel dat zorgt voor een stapsgewijze uitvoering van ambities en kan naar draagkracht en behoefte doorontwikkeld worden.

## Ruimte voor initiatieven

De gemeente faciliteert ruimte voor nieuwe projectinitiatieven. Als verbindende partij inventariseert de gemeente behoeften, wensen en aanbevelingen die vervolgens omgezet kunnen worden in potentiële projecten. Om de uitwerking van ideeën naar projecten concreet te maken en de kans van slagen te vergroten is een checklist voor initiatieven ontwikkeld. Bij nieuwe initiatieven kunnen de volgende vragen worden gesteld:

1. **Wat is de aanleiding van het initiatief, of de behoefte?**
2. **Wat is het instrument dat daarvoor nodig is (wat moet er worden uitgevoerd)?**
3. **Wat betekent dit voor het erfgoed? Wat is het resultaat?**
4. **Wat of wie hebben we nodig om het instrument te ontwikkelen of project uit te voeren?**
5. **Zijn er financiële middelen beschikbaar?**
6. **Wat zijn de voorwaarden om tot uitvoering van het project te komen? Met wie kun je het maken/ samenwerken?**

Een voorbeelduitwerking waarbij de checklist is toegepast op het project 'Digitale zichtbaarheid', project 2 uit het Uitvoeringsprogramma:

Digitale zichtbaarheid	
<i>Behoefte</i>	Overzichtelijke en toegankelijke erfgoed informatie
<i>Instrument</i>	Website
<i>Resultaat</i>	Een goede landingspagina op de gemeentelijke website/visitvught.nl met bijvoorbeeld: informatie over erfgoed, monumenten, vergunningen, digitale monumentenkaart, overzicht van erfgoedverenigingen, erfgoedagenda, (participatie)projecten, cursussen, subsidieregelingen, regionale informatiebronnen en gemeentelijk beleid. Referentievoorbeld: <a href="http://www.erfgoedleiden.nl">www.erfgoedleiden.nl</a> , <a href="https://www.eemsdelta.nl/erfgoed-eemsdelta">https://www.eemsdelta.nl/erfgoed-eemsdelta</a> , <a href="https://erfgoed.groningen.nl/">https://erfgoed.groningen.nl/</a>

Afbeelding 10: Begraafplaats van de Heilige Nicolaasparochie, Kastanjelaan Helvoirt @The Missing Link



Wie/wat nodig	Samenwerking en afstemming tussen en met erfgoedverenigingen. <a href="#">De kleine Meijerij</a> en de <a href="#">Stichting Erfgoed Vught</a>
Voorwaarde	Informatie op orde, redengevende beschrijvingen digitaal ontsloten
Kostenindicatie	Ca. €6000.

De reguliere werkzaamheden staan niet het uitvoeringsprogramma. Denk aan de uitvoering wettelijke taken, beoordelingen van bouwplannen en vergunningsaanvragen, het regelmatig uit laten voeren van bouwhistorisch en archeologisch onderzoek, de veelvuldige inbreng van cultuurhistorische kennis bij planontwikkeling, participatie in projecten van externe partners (RWS, waterschap, Provincie, Rijk, buurgemeenten) en het onderhouden van netwerken. Werkzaamheden die door hun continue stroom niet in een agendapunt zijn te vatten, maar wel noodzakelijk zijn. Dit is dan meestal aan de orde als onderdeel van of voorwaarde voor realisatie van een project of ruimtelijke ontwikkeling. Regulier is ook het contact met de erfgoedpartners zoals de stichtingen en verenigingen van het erfgoednetwerk en de Commissie Ruimtelijke Kwaliteit en Erfgoed. Maar zowel de agendapunten zelf, als de meer reguliere werkzaamheden hebben gezamenlijk één en hetzelfde doel: goed omgaan met het cultuurhistorisch erfgoed van de gemeente Vught, voor nu én in de toekomst.

### Wat is hiervoor nodig?

Om de erfgoedambities te bereiken en een start met het uitvoeringsprogramma te kunnen maken is het nodig om te kijken naar de beschikbare en wenselijke capaciteit en de middelen. Uit de erfgoedmonitor van de Monitor gemeenten monumenten en archeologie 2021-2022 van de Inspectie Overheidsinformatie en Erfgoed is ingevuld dat er bezuinigingen hebben plaatsgevonden op het gebied van erfgoed en er onvoldoende personeel beschikbaar is voor de taakuitvoering op het gebied van monumenten en beschermde gezichten. Aan de taakuitvoering beleid, uitvoering, toezicht en handhaving en het ontwikkelen van draagvlak komt de gemeente onvoldoende toe. Gelukkig is er sinds eind 2021 weer een vaste beleidsadviseur erfgoed en cultuurhistorie aanwezig. Er werd een inhaalslag gemaakt met o.a. de nodige beleidsdocumenten om de basis op orde te brengen. Echter vergen de reguliere en wettelijke werkzaamheden en taken en het secretariaat voor de Commissie Ruimtelijke Kwaliteit en Erfgoed veel tijd, naast de lopende projecten.

Bij de rapportage van de Erfgoedmonitor moet in acht genomen worden dat het hier de sectorale, wettelijke taken betreft. Op hoofdlijnen zijn deze wettelijke taken op het gebied van boven- en ondergrondse monumentenzorg samen te vatten in de volgende vijf punten:

#### Wettelijke taken van de gemeente

1. Bevoegd gezag
2. Onafhankelijk en deskundig adviescommissie
3. Analyseren en benoemen aanwezige erfgoedwaarden
4. Informeren monumenteneigenaren
5. Toezicht en Handhaving

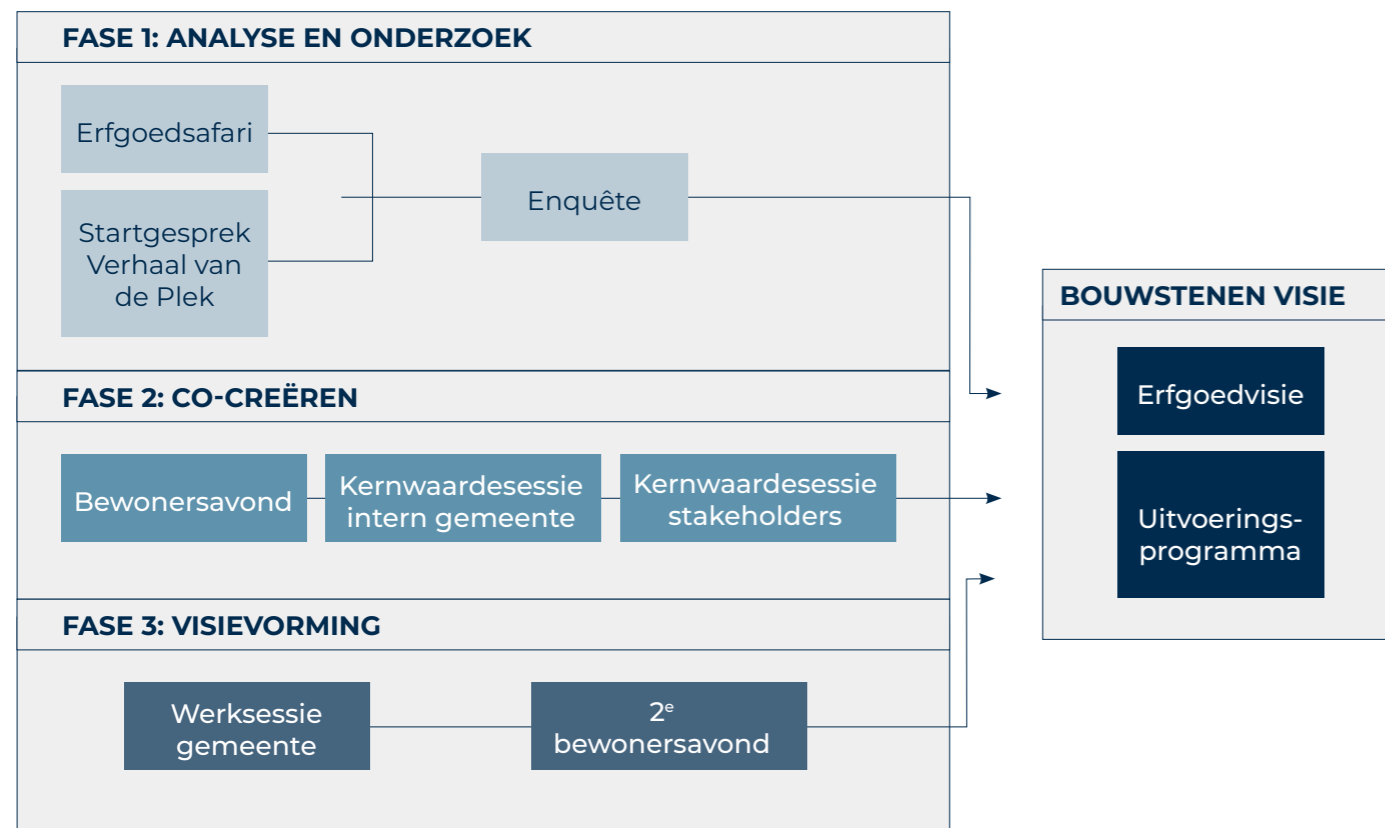
Dit betekent dat de inzet van de erfgoedambtenaren op het gebied van beleidsdomeinoverstijgende taken bijvoorbeeld citymarketing, cultuur en duurzaamheid hierbij niet zijn meegenomen. Ook de toenemende dynamiek door de huidige woningbouwopgave, energietransitie en klimaatdoelen, vraagt extra inzet en erfgoedadvies. Om vanuit de kracht van erfgoed hier aan te kunnen voldoen is het van belang de integrale aanpak in werkprocessen en de ambtelijke organisatie te borgen én het budget voor de uitvoering van erfgoedtaken vanaf volgend jaar uit te breiden. Op deze manier kan er constant gewerkt blijven worden aan de erfgoedambities en kunnen elk jaar, ook samen met het erfgoednetwerk, projecten worden opgepakt en uitgevoerd. Het groeiemodel van het uitvoeringsprogramma kan op deze manier worden ingevuld en steeds worden doorontwikkeld.

Voor de uitvoering van wettelijke taken op het gebied van de monumentenzorg en archeologie blijven naast de erfgoedvisie een aantal beleidsinstrumenten bestaan. Bijlage B van dit document bevat een overzicht met de beleidskaders en een uitgebreidere toelichting van de wettelijke taken en de vigerende beleidsstukken van de gemeente Vught zijn te vinden in bijlage C.

# 6 Participatieproces

Voor de totstandkoming van deze visie is een zorgvuldig participatieproces doorlopen. De kracht van participatie is belangrijke legitimatie om de meerwaarde en betekenis van erfgoed voor de samenleving van de gemeente Vught aan te tonen. Erfgoed is van iedereen en daarom hebben we aan de lokale inwoners en organisaties gevraagd hoe zij het cultureel erfgoed ervaren, wat zij belangrijk vinden en hoe ze vinden dat de gemeente daarmee om zou moeten gaan. Zo zorgen we ervoor dat de visie aansluit bij de praktijk en behoeften van de inwoners, ondernemers en verenigingen van Vught.

Het participatieproces is in onderstaande figuur schematisch weergegeven. In deze afbeelding staat het proces stap voor stap omschreven en zijn de verkregen inzichten per procesonderdeel opgenomen. De aandachtspunten, behoeften en wensen uit het participatieproces vormen de bouwstenen van deze Erfgoedvisie en het bijbehorende uitvoeringsprogramma.

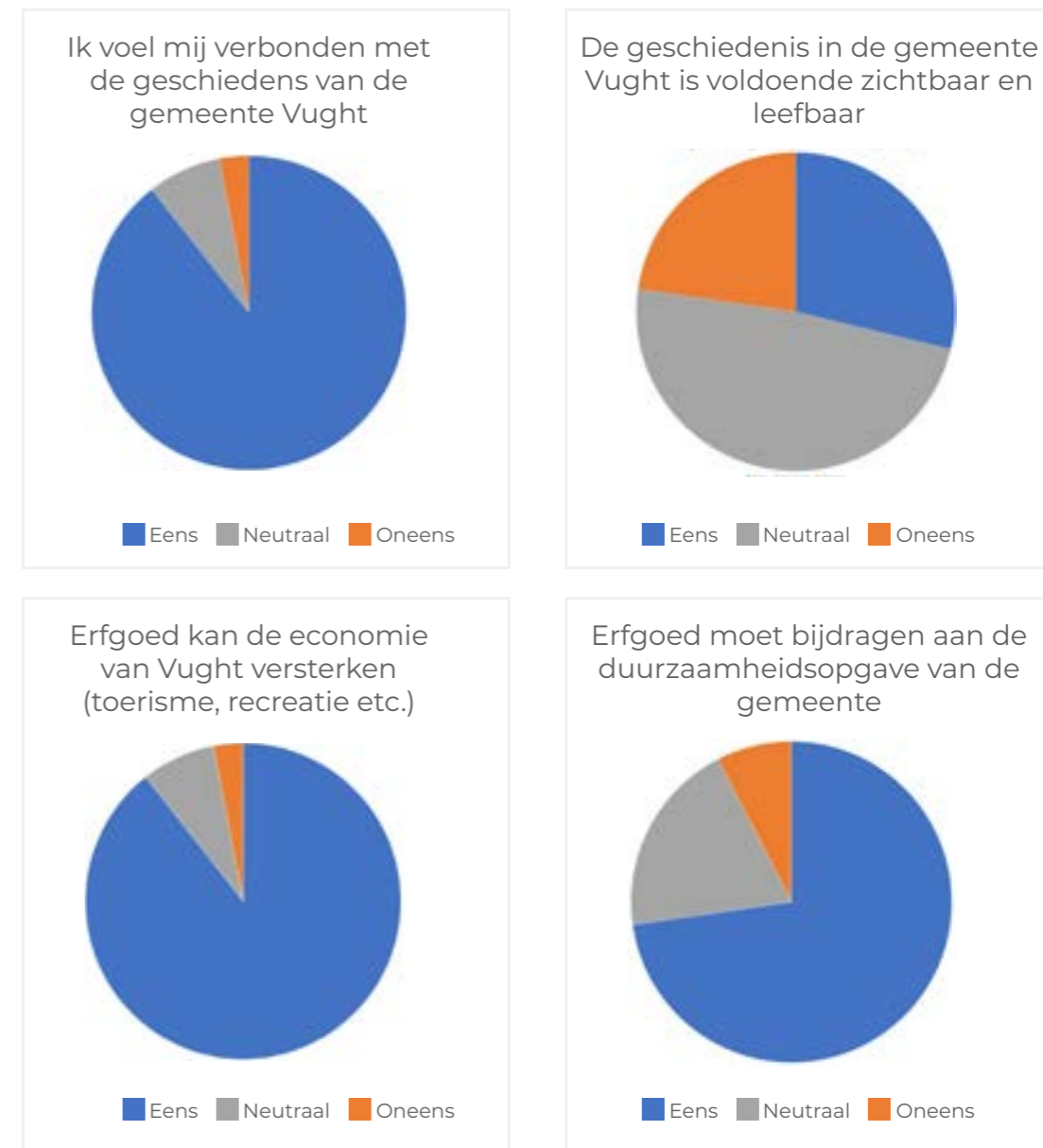


Processtappen participatie erfgoedvisie gemeente Vught

In de eerste fase werd een eerste inventarisatie gedaan van het erfgoed in de gemeente Vught. Dit werd gedaan aan de hand van een erfgoedsafari, een kennisname van de verschillende organisaties die zich voor erfgoed inzetten en een enquête op het online platform [www.wijinvught.nl](http://www.wijinvught.nl). In fase 2 werden bij de verschillende stakeholders, inwoners en beleidsmedewerkers inzichten ingewonnen over welk erfgoed als belangrijk wordt geacht, wat de kernwaarden van Vught zijn en waar in het erfgoedbeleid de nadruk op zou moeten komen te liggen. Aan de hand van de bouwstenen uit de vorige fasen kon in fase 3 de visie worden gevormd. Hier is met medewerkers van de gemeente integraal gewerkt aan de verschillende ingrediënten voor de visie en is de conceptvisie besproken met inwoners en stakeholders in een 2e bewonersavond. Alle verslagen en opbrengsten van de verschillende sessies zijn terug te vinden in bijlage D waar de uitkomsten van het participatietraject met interne en externe stakeholders zijn gebundeld.

## ENQUETE RESULTATEN

Een uitgebreide analyse van de enquêteresultaten vindt u in bijlage E.



### **De Omgevingsvisie**

De structuurvisie van Rijk, provincie of gemeente wordt vervangen door de omgevingsvisie. In deze omgevingsvisie worden op hoofdlijnen de kwaliteiten van het grondgebied beschreven en de opgaven, ontwikkelingen, ambities en strategie voor de langere termijn voor bouwwerken, infrastructuur, cultureel erfgoed, bodem, lucht, natuur en andere aspecten van de fysieke leefomgeving. De omgevingsvisie moet tot stand komen op basis van participatie

### **Cultuurhistorie**

Cultuurhistorie is in Nederland een bredere term voor de combinatie van een aantal ruimtelijke wetenschappen, met name archeologie, historische geografie, bouwhistorie, en een variabel aantal andere wetenschappen, zoals de toponymie en historische ecologie. In de praktijk wordt met cultuurhistorisch onderzoek echter vaak alleen een onderzoek naar de historisch geografische en bouwhistorische waarden bedoeld.

### **Erfgoednetwerk**

De gemeente Vught kent een actief netwerk van erfgoedinstellingen en kunst- en cultuurondernemers. De gemeente kent veel instellingen en bedrijven die zich bezighouden met Vughts erfgoed. Er zijn maar liefst vier musea, twee heemundekringen en vele stichtingen en verenigingen die zich bezig houden met Erfgoed. Een aantal van deze partijen hebben in 2017 hun krachten gebundeld in het Erfgoednetwerk Vught. Het netwerk wat in 2017 is opgericht bestaat uit:

Nationaal Monument Kamp Vught	Stichting Panorama Vught 1629
Het Vughts Museum	Fort Isabella (Isabellagroep) en Stichting Fort Isabellakazerne
Kasteel Maurick	Stichting Erfgoed Vught
Stichting De Groene Vesting	Huize Bergen

In de visie refereren we aan het Erfgoednetwerk als we deze groep geïdentificeerde partijen verwijzen of bedoelen. Als er erfgoednetwerk zónder hoofdletter staat dan duiden we de erfgoedstichtingen en erfgoedverenigingen aan die zich ook, al dan niet in samenwerkingsverbanden, bezig houden met het erfgoed van de gemeente Vught. Al deze partijen samen noemen we het erfgoedveld.





# Erfgoedvisie Gemeente Vught Bijlagen

## Bijlagen

---

- A. Uitvoeringsprogramma -longlist-
- B. Beleidskaders
- C. Overzicht wettelijke taken en Analyse stand van zaken erfgoedbeleid gemeente
- D. Uitkomsten participatietraject interne en externe stakeholders
- E. Analyse uitkomsten enquête
- F. Beeldverantwoording
- G. Begrippenlijst

# A

## UITVOERINGSPROGRAMMA ERFGOEDVISIE VUGHT 2023- 2029

Om de erfgoedambities te realiseren is het belangrijk om een concrete vertaling te maken naar projecten. Dit overzicht van projecten en een korte uitwerking ervan vormt het uitvoeringsprogramma. Hieronder is de 'longlist' van de wensenlijst en de agendapunten die tijdens het participatieproces naar boven zijn gekomen. Omdat niet alles in een keer te realiseren valt, is er voor gekozen om een top drie van prioriteiten te selecteren als agenda voor de komende tijd.

De overgebleven punten en hun uitwerking vindt u hieronder. Deze staan niet vast, maar geven richting voor de toekomst, omdat ze tijdens het opstellen van de visie als wens of knelpunt werden ervaren. Om de koers uit te zetten onderscheiden we vier erfgoedlijnen waarmee we het uitvoeringsprogramma categoriseren. De erfgoedlijnen zijn van belang zijn bij het versterken van het erfgoed in de gemeente en bijdragen aan het behoud, beschermen, beheren en beleven van het erfgoed. Ze zorgen ervoor dat de Erfgoedvisie als kompas kan fungeren voor de korte en langere termijn.

In de tabel hieronder is een overzicht gemaakt van de projecten van de verschillende erfgoedlijnen. Ook zijn de projecten die momenteel in uitvoering zijn opgenomen in het overzicht. Hierbij is aangegeven dat deze onderdeel zijn van het huidige coalitieakkoord 'een nieuwe start' door middel van grijze arcering en de notitie CA. Waar geen informatie is opgenomen bij periode uitvoering, is dit nog niet bekend.

Voor de werking en het uitvoeringsprogramma zie document Erfgoedvisie, hoofdstuk 5 paragraaf dynamisch uitvoeringsprogramma.

Lijn 1	<b>Basis op orde</b>
Lijn 2	<b>Vanuit de kracht van erfgoed samenwerken</b>
Lijn 3	<b>Erfgoed in de leefomgeving</b>
Lijn 4	<b>Erfgoed in de hoofden en harten van mensen</b>

### Lijn 1: Basis op orde

We moeten zorgvuldig omgaan met ons erfgoed, zodat we het kunnen doorgeven aan de volgende generaties. We werken aan bescherming en behoud van het erfgoed. Door te zorgen dat het beleid en instrumentarium voor uitvoering van de wettelijke taken binnen de gemeente op orde is, versterken we het fundament. We maken het fundament toekomstbestendig door het instrumentarium aan te passen op de Omgevingswet.

### Lijn 3: Erfgoed in de leefomgeving

We willen zowel het roerend als het onroerend erfgoed benutten bij het behoud en de verbetering van de omgevingskwaliteit. Erfgoed is een integraal onderdeel van de leefomgeving en wordt bij planontwikkeling afgewogen met de andere omgevingswaarden. We zetten in op het versterken van erfgoed in de leefomgeving door het te gebruiken op een toekomstbestendige manier zodat erfgoed kan bijdragen aan de grote maatschappelijke opgaven waar de gemeente Vught voor staat.

### Lijn 2: Vanuit de kracht van erfgoed

Om die meerwaarde te kunnen creëren is een goede samenwerking belangrijk. Daarbij gaat het om het stimuleren van samenwerking tussen de verschillende beleidsvelden binnen de ambtelijke organisatie, maar zeker ook van de samenwerking met externe partijen en initiatiefnemers uit het veld en met de gemeenschap. De gemeente wil de relaties met en tussen de verschillende erfgoedstichtingen en -verenigingen versterken en intensiveren. De gemeente vindt het dan ook belangrijk om de inzet van het erfgoedveld dan ook goed te faciliteren door initiatieven en verdere samenwerking te stimuleren.

### Lijn 4: Erfgoed in de hoofden en harten van mensen

Het erfgoed van Vught wordt gekoesterd en veel mensen spannen zich in om het erfgoed en het verhaal van Vught over te dragen naar toekomstige generaties. Graag willen we zoveel mogelijk inwoners en jongeren in het bijzonder betrekken bij de historie en het uitdragen van het erfgoed op een eigentijdse manier. We willen het erfgoed in de hoofden en harten van mensen laten sluiten.

### Concept Uitvoeringsprogramma

Nmr.	Project	Beschrijving	Periode uitvoering	Kostenindicatie
Erfgoedlijn 1 De basis op orde				
1 CA	Monumentenlijst actualiseren en uitbreiden	Uitbreiden monumentenlijst op basis van thema's en perioden. Aandachtspunten zijn bijvoorbeeld wederopbouw, Post '65, boerderijen, landschappelijk erfgoed en zandpaden. Samen met de erfgoedinstellingen een groslijst opstellen en verdere selectie maken. Vervolgens de redengevende omschrijvingen laten maken (2023) en de aanwysprocedure starten (2024).	Groslijst, selectie, redengevende omschrijvingen: 2023. Aanwysprocedures starten: 2024.	€30.000. Is reeds apart begroot in 2023
2 CA	Verbeteren van de (digitale) zichtbaarheid van onze monumenten	Informatievoorziening erfgoed, dit d.m.v. een landingspagina erfgoed op visitvught.nl. Verspreiden nieuwe gemeentelijke monumentenschildjes.	2024	Ca. €6000. Kosten te dekken vanuit het structurele werkbudget Erfgoedbeleid.
3	Cultuurhistorische waardenkaart met kaartlaag immaterieel en landschappelijk erfgoed	Beleidsdocument en toetsingskader voor ruimtelijke ontwikkelingen. Eerdere aanzetten en lijsten (o.a. erfgoedkaart 2015 en archeologisch beleidskader 2022) dienen als basis. Nieuw te inventariseren erfgoed gebeurt in samenwerking met de erfgoedinstellingen en maatschappelijke partners.	2024	€20.000. Op te nemen in respectievelijk de Kadernota 2024-2027 en de Programmabegroting 2024.
4	Subsidieprogramma voor gemeentelijke monumenten	Subsidieverordening opstellen om onderhoud (en mogelijk ook verduurzaming en herbestemming) te stimuleren. Stimuleren abonnement Monumentenwacht door (deel) vergoeding van het lidmaatschap.	2025	N.v.t. – interne uren
5	Erfgoedverordening	De Monumentenverordening aanpassen naar Erfgoedverordening t.b.v. de Omgevingswet.	2023 (reeds in uitvoering)	N.v.t. – interne uren

6	Interactieve monumentenkaart van de gemeente Vught	Maak de monumenteninformatie toegankelijk door middel van een digitale interactieve monumentenkaart. Voorbeeld: de digitale monumentenkaart van Erfgoed 's-Hertogenbosch.	2024	N.v.t. – interne uren
Erfgoedlijn 2 Vanuit de kracht van erfgoed samenwerken				
7	Erfgoedinclusieve projectaanpak	Integrale samenwerking binnen ambtelijke organisatie aan actuele opgaven.	Continue	N.v.t.
8	Samenwerking stimuleren en versterking Erfgoednetwerk.	Wij stimuleren de samenwerking tussen organisaties die met erfgoed bezig zijn, zodat er meer samenhang en gemeenschappelijke prioritering voor erfgoed kan ontstaan. Dit kan gevormd worden in een periodiek georganiseerde bijeenkomst; een Erfgoednetwerkcafé. De gemeente heeft hierin een faciliterende rol.	Continue	N.v.t.
Aanvullingen				
9	Erfgoed Deal verkennen	De Erfgoed Deal is een samenwerkingsverband tussen de rijksoverheid, gemeenten, provincies en maatschappelijke organisaties actief in de ruimtelijke ordening en erfgoedzorg. Vanuit de kracht van het erfgoed dragen we bij aan de realisatie van de transitie en opgaven in de leefomgeving. Erfgoed en ontwerp inspireren, verrijken en tillen de uitvoering naar een hoger kwaliteitsniveau. Het doel van de Erfgoed Deal is financieel bij te dragen aan aansprekende voorbeelden en initiatieven waar ruimtelijke opgaven en erfgoed samenkomen. Deze initiatieven gaan bijvoorbeeld over dijkhogingen, bodemdaling, CO2-uitstoot, windmolens, zonneparken of woningbouw in oude havens.		

10	Revolverend fonds	Samenwerking stimuleren door opzetten van fonds voor bijvoorbeeld verduurzaming of herbestemmen erfgoed voor specifiek doel.		N.t.b.
Erfgoedlijn 3 Erfgoed in de leefomgeving				
11	Opstellen nieuwe welstandsnota met borging erfgoed	Erfgoed draagt bij aan de ruimtelijke kwaliteit van Vught om dit goed te borgen moeten er regels en richtlijnen worden opgesteld. Waaronder: specifieke criteria voor duurzaamheidsmaatregelen monumenten (o.a. gericht welstandsbeleid voor zonnepanelen/warmtepompen). Bestaande welstandsnota's dienen als basis.	2024	€30.000 Op te nemen in respectievelijk de Kadernota 2024-2027 en de Programmabegroting 2024.
12 CA	Kerkvisie gemeente Vught	Toekomstperspectief inventariseren voor het religieus erfgoed in de gemeente Vught en het onderzoeken van toekomstbestendige instandhouding kerkgebouwen.	2023 (reeds in uitvoering)	Afronding van de uitvoering in 2023. In de reserve Budgetoverheveling zijn hiervoor middelen beschikbaar gehouden.
13 CA	Hollandse Dijk in de Gement	Onderzoek naar beleefbaarheid en zichtbaarheid. Realisatie: n.t.b., afhankelijk van de randvoorwaarden en uitkomsten onderzoek en visiedocument. De daarbij horende financiële consequentie wordt vervolgens in beeld gebracht.	Opstarten in 2023	€25.000. Is reeds apart begroot in 2023 (project opstarten, onderzoek, randvoorwaarden inventariseren, visiedocument).
14 CA	Voetveer Kasteel Maurick	Realiseren voetveer en aanmeerplaats bij kasteel Maurick i.s.m. Brabants Landschap, gemeente Sint-Michielsgestel en de grondeigenaren.		Cofinanciering van €35.000. Bij de definitieve invulling wordt dit bedrag, in lijn met de eerdere besluitvorming, opgevoerd in de P&C cyclus.

15 CA	Herkenbaarheid Zuiderwaterlinie en Linie 1629	We dragen bij aan het programma van Zuiderwaterlinie en de projecten & we werken regionaal samen aan een beleefbare Linie 1629 en het herdenkingsjaar 2029. Uit de samenwerkingsverbanden waarin zowel maatschappelijke partners als gemeenten zitten, zoals de werkgroep Linie 1629 en het Kwartiermakersoverleg, vloeien projecten; bottom-up.	Continue	N.t.b., projectafhankelijk. Reeds €15.000 per jaar structureel budget beschikbaar. Daarenboven kan aanvullend budget aangevraagd worden bij de Programmabegroting..
16 CA	Route Station – Nationaal Monument Kamp Vught	We brengen de route van het station naar Kamp Vught als erfgoed van de oorlog meer in beeld. Deelname aan de reeds opgerichte projectgroep.	2025	€60.000 uit de Algemene Reserve voor het opstarten van het project. Conform het raadsbesluit van 13 december 2022. (reeds toegezegd).
17 CA	Landgoederen	We gaan in gesprek met eigenaren van landgoederen om de mogelijkheden te verkennen om de landgoederen toegankelijker te maken.	2023	Hiervoor is in de begroting 2023 reeds een apart budget van € 10.000 opgenomen.
Aanvullingen:				
18	Handreiking behoud en gebruik monumenten	Richtinggevende kaders voor toekomstbestendig gebruik monumenten.		N.t.b.
19	Landschapsbiografie	Synthese landschappelijke (erfgoed)waarden en kaders voor erfgoedinclusief ontwikkelen.		N.t.b.
20	Inventarisatie & kwaliteits-richtlijn agrarisch erfgoed	Kompas voor (her)ontwikkeling ensembles agrarisch erfgoed. Met aandacht voor invloedssfeer en omgeving van de boerderijen.		N.t.b.
21	Leidraad verduurzaming	Informatievoorziening en advies voor verduurzamen monumenten. Deze leidraad staat los van de welstandsnota.		N.t.b.
22	Energiescan monumenten	Pilot voorbeeldprojecten verduurzaming monumenten. Stimuleren van het verduurzamen van gemeentelijk		

		monumenten bijvoorbeeld door: inspirerende voorbeelden te delen met en door monumenteigenaren. Of subsidie voor het uitvoeren van een maatwerkrapport op basis van DuMo methodiek, Duurzame Monumenten methode. Verduurzamen met behoud van monumentale waarden. Voor Rijksmonumenten zie <a href="#">Ontzorgingsprogramma voor monumenteneigenaren</a> .		
23	Energietransitie en erfgoed	Inventariseren welke voorkeurslocaties de meeste kansen bieden zonder het aanzicht van het (cultuurlandschappelijk) erfgoed te verstoren.	N.t.b.	
Erfgoedlijn 4 Erfgoed in de hoofden en harten van mensen				
24	De identiteit van de gemeente Vught beleefbaar maken voor (nieuwe) inwoners en recreanten.	Gemeente op de kaart zetten voor toerisme, recreatie en erfgoed vanuit de verhalen van Vught, Cromvoirt en Helvoirt. Mooi voorbeelden hiervan zijn de cursus Vughtologie, <a href="#">Schatten van Vught</a> , <a href="#">Van Gogh Helvoirt</a> en het <a href="#">Vughts Museum</a> . Verzilveren koppelkansen bestaand recreatienetwerk en erfgoedbeleving. Verzilveren koppelkansen erfgoedvisie & economisch en recreatief beleid.	Continue	N.t.b.
Aanvullingen:				
25	Erfgoedhandboek voor ondernemers	Inspiratiehandboek voor ondernemers voor bijdragen aan identiteit van de gemeente Vught. Actief uitdragen en onder de aandacht brengen.		N.t.b.
26	Erfgoedbelevingsprojecten	Aantrekkelijke en toegankelijke erfgoedbeleving in de openbare ruimte.  Denk ook aan: Woonoord Lunetten en immaterieel erfgoed; Zorgpark Voorburg; Zichtbaar maken militair		

		erfgoed: openluchtmuseum, kunst in de openbare ruimte	Continue	N.t.b.
27	Erfgoedparticipatie	Waarderen, faciliteren en stimuleren vrijwilligerskapitaal. Opzetten of ondersteunen projecten gericht op nieuwe doelgroepen. Voorbeeldproject: Archeologieparticipatie 't Groene Woud	Continue	N.t.b.
28	Erfgoededucatie	Voortzetten en stimuleren van 'Cultuureducatie met Kwaliteit.' Plaza Cultura is verantwoordelijk voor de uitvoering. Maak speerpunt van jongeren en erfgoed. In overleg met het onderwijs en Plaza Cultura (door) ontwikkelen van lespakketten met een gemeentebrede én naar kern gedifferentieerde inhoud (omgevingseducatie).	Continue	
29	Erfgoedgenieten	We stimuleren (culturele) programmering op erfgoedlocaties die bottom-up aangedragen worden.	Continue	N.t.b.

Projecten voortkomend uit initiatieven met en uit het Erfgoednetwerk kunnen ook in het uitvoeringsprogramma een plek krijgen. Het kan dus voorkomen dat er projecten in het uitvoeringsprogramma staan waar de gemeente geen eigenaar of trekker van is.

Lijst met ideeën voor projecten die tijdens de tweede bewonersavond zijn opgehaald:

- Zet in op de koppelkansen tussen erfgoed, recreatie en toerisme bij het vormgeven van nieuwe wandel- en fietsroutes op erfgoed locaties. Landgoed Huize Bergen, Reinier van Arkel en Van Gogh Helvoirt hadden al mooie ideeën om dit (eventueel samen) op te pakken.
- Landgoed Huize Bergen als landgoed van belang voor de gemeente Vught en haar de omgeving. Er zijn kansen voor deelname aan het uitvoeringsprogramma in de vorm van de nader vorm te geven projecten: *Landgoederen*, *Erfgoedhandboek voor ondernemers* en *natuurlijk Erfgoedgenieten*. Of een nieuw project wat als initiatief wordt geagendeerd.
- De projecten van de Stichting van Gogh Helvoirt zijn een mooi voorbeeld van projecten die de identiteit van de gemeente Vught beleefbaar maken voor inwoners en toeristen. Ook werd het immaterieel erfgoed van Helvoirt als potentieel project genoemd. Denk aan de gildes, de fanfare of het jaarlijkse paaseieren zoeken met de scholen.
- Religieus erfgoed: De Petrus is de publiekstrekker van de gemeente Vught, maar de gemeente heeft nog meer bijzonder religieus erfgoed. Zo werd op de avond de Nicolaaskerk van Helvoirt als benoemens- en projectwaardig genoemd. Natuurlijk is hier een link met *Kerkenvisie*. Ook werden de begraafplaatsen als belangrijke kennisbron benoemd en is er voor het funerair erfgoed in de gemeente Vught wellicht ook draagvlak om er een project aan te wijden.

### Voorbeelduitwerking projecten Uitvoeringsprogramma:

In de tabel met de projecten staat een kernachtige beschrijving van de projecten. Hieronder staan twee projecten in verschillende mate van uitvoerigheid beschreven als voorbeelduitwerking van de bouwsteen die is ontwikkeld om de uitwerking van ideeën naar projecten concreet te maken en de kans van slagen te vergroten. De voorbeelduitwerkingen zijn opgesteld op basis van de 'checklist voor initiatieven' uit Hoofdstuk 5 van de Erfgoedvisie.

Het project Erfgoedparticipatie beschrijft een voorbeeld dat tijdens de bewonersavond is gedeeld en dit zou een vervolg kunnen krijgen in Vught. Het project Erfgoededucatie is een voorbeeld van een project dat in uitvoering is met samenwerkingsorganisatie Plaza Cultura en is via de beleidsadviseur kunst en cultuur geborgd. Hier liggen (nog meer) samenwerkingskansen met het Erfgoednetwerk.

Erfgoedparticipatie	
Voorbeeldprojecten	<a href="#">CARE / gemeenschapsarcheologie Groene Woud</a>
Behoefte	Waarderen, faciliteren en stimuleren vrijwilligerskapitaal. Opzetten of ondersteunen projecten gericht op nieuwe doelgroepen.
Instrument	Archeologieparticipatie – op zoek gaan naar het verleden in je eigen achtertuin.
Resultaat	<ul style="list-style-type: none"> <li>• Breder en toekomstbestendiger draagvlak voor erfgoed.</li> <li>• Goede relatie tussen bewoners/stakeholders en de gemeente.</li> <li>• Diversiteit bij participatieprojecten.</li> </ul>
Wie/wat nodig	<p>Om een goed en levensvatbaar participatieproject in gang te zetten is een investering vanuit de gemeente nodig, maar vooral continuïteit en persoonlijke aandacht.</p> <p>Budget ter ondersteuning van de projecten. Benadrukt moet worden dat dit ook verschillende beleidsterreinen raakt en dus een waardevolle investering is. Dit kan aan de hand van een checklist voor initiatieven, waarin projectaanvragen worden beoordeeld op het integrale karakter. Bovendien kan de gemeente inzetten op en samenwerken met initiatieven vanuit de provincie.</p> <p>Aan de andere kant moet de gemeente een goede relatie onderhouden met de erfgoedvrijwilligers, die vaak voor dit soort projecten ingeschakeld worden. Samenwerkingen tussen de gemeente en de erfgoedgroepen die zich hiervoor willen inzetten is essentieel. Erfgoedverenigingen hebben ervaring en netwerk om een participatieproject op te zetten samen met de gemeente. Investeer in het enthousiasme en de slagkracht van het erfgoedveld. Zet in op het stimuleren en faciliteren van hun activiteiten door middel van (advies over) subsidies en vergunningen en processen.</p>
Voorwaarde	Concreet en uitvoerbaar, zorgen dat het nageleefd wordt. Zorgen voor een diversiteit in participatieprojecten – niet alleen de usual suspects maar op zoek gaan naar combinaties die niet voor de hand liggen. Het project moet een geïntegreerd karakter hebben.

Koppelkansen overige beleidsterreinen	Recreatie en toerisme, sociaal domein, ruimtelijke ordening
Kostenindicatie	Nader te bepalen

Erfgoededucatie	
Behoefte	Erfgoed dichterbij de jeugd brengen. Nieuwkomers betrekken en toekomstgericht maatschappelijk draagvlak verbreden.
Instrument	Uitgebreid erfgoededucatieprogramma in samenwerking met verschillende organisaties / instellingen. Zoals CARE, Plaza Cultura en het onderwijs. Door gebruik te maken van de regeling Cultuureducatie met Kwaliteit (CMK) is erfgoededucatie een onderdeel in het onderwijs. De Erfgoedwijzer van de Erfgoed Brabant Academie inzetten op scholen. Ontwikkeling van digitale middelen maakt erfgoed aantrekkelijker voor jongere generaties.
Resultaat	Lespakket met erfgoedwijzer; schoolexcursies en buitenschoolse programma's (scouting; NME-leerroutes). Cultuurhistorie uit de leefomgeving van leerlingen wordt gekoppeld aan actuele thema's zoals klimaatverandering (water als vijand en bondgenoot), vrijheid (oorlog en vrede), samenwerking (ontginningen en Zuiderwaterlinie), plek van transitie (mobiliteit).
Wie/wat nodig	Zoek de juiste partners op. Cultuurcoördinatoren op scholen zijn hier al mee bezig uit eigen initiatief en krijgen hierbij hulp van Plaza Cultura. Ga de samenwerking aan met partijen die hier al mee bezig zijn. Plaza Cultura maakt in opdracht van de gemeente Vught kunst en cultuur voor Vughtenaren bereikbaar; maak erfgoed hier ook een integraal onderdeel van.
Voorwaarde	Continuïteit van de programma's. Verwerk erfgoed in (les)programma's binnenschools en buitenschools. (Financieel) toegankelijk voor alle kinderen. Vrijheid voor kinderen om zelf aan de slag te gaan met erfgoed (zie project Pietertjespad). Dit sluit ook aan op de participatie-ambitie van de gemeente.

Vervolg op volgende bladzijde

Voorbeeldprojecten	<p>NME-leerroutes:</p> <ul style="list-style-type: none"> <li>• Routes zijn gemaakt door lokale natuurgroepen samen met de NME-coördinatoren van de basisscholen.</li> <li>• Gefinancierd door Rabobank, regio Den Bosch, provincie Noord Brabant en gemeente Vught. Gemeente ook verantwoordelijk voor praktische uitvoering.</li> <li>• Ook erfgoedelementen in de routes verwerkt (zie route IJzeren man, Vughtse Heide).</li> <li>• <a href="https://www.nmevught.nl/">https://www.nmevught.nl/</a></li> </ul> <p>Pietertjespad</p> <ul style="list-style-type: none"> <li>• Een door leerlingen als zachte atlas vormgegeven Pietertjespad. Samen betekenis geven aan de omgeving a.d.h.v. historische informatie over Vught.</li> <li>• Samenwerking tussen DePetrus, basisschool de Springplank, Vughts Museum, Plaza Cultura, Erfgoed Brabant in organisatie</li> <li>• <a href="https://www.erfgoedbrabantacademie.nl/pietertjespad">https://www.erfgoedbrabantacademie.nl/pietertjespad</a></li> </ul> <p>Programma Cultuureducatie met Kwaliteit, scholing erfgoededucatie leerkrachten:</p> <ul style="list-style-type: none"> <li>• Workshop Zachte Atlas in Vught</li> <li>• Workshop Wijzer met erfgoededucatie</li> <li>• <a href="#">Georganiseerd Erfgoed Brabant Academie</a></li> </ul> <p>Kamp Vught:</p> <ul style="list-style-type: none"> <li>• Rondleidingen</li> <li>• <a href="https://www.nmkampvught.nl/bezoeken/educatie/voortgezet-onderwijs/">https://www.nmkampvught.nl/bezoeken/educatie/voortgezet-onderwijs/</a></li> </ul> <p>Gemeenschapsarcheologie:</p> <ul style="list-style-type: none"> <li>• <a href="#">CARE</a></li> </ul>
Koppelkansen overige beleidsterreinen	Educatie, groen, duurzaamheid

# B Beleidskaders

De taken, rollen en verantwoordelijkheden voor erfgoedzorg zijn belegd op de verschillende schaalniveaus, zowel internationaal als nationaal. Hieronder volgt een overzicht van de wettelijke kaders, het vigerende beleid en de relevante uitvoeringsprogramma's van het rijk en de provincie.

## Internationaal

### Davos Declaration on Baukultur

Ondertekend door alle Europese ministers van Cultuur en organisaties als UNESCO, de Architects Council of Europe (ACE), Europa Nostra en ICOMOS. Namens minister van Engelshoven werd de handtekening gezet door directeur-generaal Cultuur Barbera Wolfensberger. Baukultur is in de verklaring een begrip dat alle menselijke activiteit omvat waarmee de gebouwde omgeving wordt veranderd. Tot de bouwcultuur behoren zowel bestaande gebouwen, waaronder monumenten en andere cultuurhistorische elementen, als het ontwerp en de bouw van hedendaagse gebouwen, infrastructuur, openbare ruimten en landschappen. De ondertekenaars zijn van mening dat een goed ontworpen gebouwde omgeving bijdraagt aan sociale cohesie en aan de gezondheid en het welzijn van iedereen. Daarbij is cultuur en cultureel erfgoed een essentieel onderdeel van die kwalitatief hoogstaande bouwcultuur. Met de Verklaring van Davos verplichten de ondertekenaars zich de principes van een hoogwaardige bouwcultuur bij alle belanghebbenden binnen en buiten de overheid te promoten, en om beter beleid op dit onderwerp te ontwikkelen.

### Global Goals

Uitvoeren van de Erfgoedvisie van de gemeente Vught betekent ook bijdragen aan de Global Goals. De SDG, Sustainable Development Goals of Duurzame Ontwikkelingsdoelen, zijn zeventien doelen om van de wereld een betere plek te maken in 2030. Ze zijn een mondiaal kompas voor uitdagingen als armoede, onderwijs en de klimaatcrisis. Er wordt maar liefst aan 9 Duurzame Ontwikkelingsdoelen (4,7,8,9,10,11,13,15 en 17) bijgedragen tijdens het uitvoeren van Erfgoedagenda die gekoppeld is aan de bouwstenen van deze Erfgoedvisie.



Afbeelding 1: De duurzame ontwikkelingsdoelen

### Nationaal

De Rijksoverheid, gemeenten, provincies en eigenaren zijn gezamenlijk verantwoordelijk voor de zorg voor ons cultureel erfgoed.

### Het Rijk

Rol: De Rijksoverheid ondersteunt eigenaren bijvoorbeeld met subsidies en leningen voor rijksmonumenten en zorgt voor wetgeving en uitvoeringsprogramma's.

### Het wettelijke kader

Omgevingswet en de Erfgoedwet

Op dit moment wordt er gewerkt aan de toekomstige Omgevingswet, invoering naar verwachting 1 januari 2024. In deze wet wordt een brede definitie van cultureel erfgoed in de fysieke leefomgeving gehanteerd. Het gaat om gebouwde en aangelegde monumenten, archeologische monumenten, stads- en dorpsgezichten én cultuurlandschappen. In de Omgevingswet worden onder meer de volgende zaken ondergebracht:

- vergunningen aangaande (archeologische) rijksmonumenten;
- (aanwijzen) stads- en dorpsgezichten;
- aanstellen van een commissie omgevingskwaliteit;
- rekening houden met cultureel erfgoed bij een omgevingsplan;
- het aanwijzen van provinciale en gemeentelijke monumenten.

In de Erfgoedwet is vastgelegd hoe met ons erfgoed wordt omgegaan, wie welke verantwoordelijkheden daarbij heeft en hoe het toezicht daarop wordt uitgeoefend. De minister van OCW monitort de werking van de wet met de Digitale Erfgoedmonitor en Erfgoedbalans.

### Het beleidskader

De nota 'Kiezen voor karakter: Visie erfgoed en ruimte' omvat het meest recente rijksbeleid voor erfgoed. Kern van het beleid is erfgoed onderdeel maken van ruimtelijke ontwikkelingen door het in gebiedsopgaven een volwaardige plaats te geven. Hiermee breidt het rijk de erfgoedzorg nadrukkelijk uit van een objectgerichte naar een gebiedsgerichte benadering.

Beleidsbrief De kracht van creativiteit. Cultuur midden in de samenleving Meerjarenbrief cultuur 2023-2025 – De kracht van creativiteit. In deze beleidsbrief staan de uitgangspunten van het cultuurbeleid voor de komende jaren, de invulling van de afspraken uit het coalitieakkoord en de meerjarige inzet van de € 170 miljoen voor de culturele en creatieve sector.



Afbeelding 2a,b,c: Beleidsbrieven over Erfgoed en Cultuur

De volgende (relevante) investeringen worden benoemd in deze brief:

- **Instandhouding gebouwde en groene monumenten**
  - Het jaarlijkse subsidieplafond van de Subsidieregeling Instandhouding Monumenten (SIM) wordt in de periode 2023-2025 met €20 miljoen verhoogd;
  - De Stichting Erkende Restauratiekwaliteit Monumentenzorg krijgt de komende periode een subsidie van 600.000 euro per jaar;
  - Het Boerderijfonds wordt versterkt met een bijdrage van 2.000.000 euro om meer restauraties aan monumentale boerderijen mogelijk te maken;
  - Er komt extra geld voor Regulier Onderhoud Rijksmonumenten en Groot Onderhoud Rijksmonumenten Groningen.
- **Verduurzaming**
  - Het programma Erfgoed en Duurzaamheid bij de Rijksdienst wordt verlengd en voortgezet tot en met 2026;
  - Versterking van het Revolverend Fonds van het Nationaal Restauratiefonds voor duurzaamheidsmaatregelen;
  - Ontzorgingsprogramma voor monumenteigenaren van rijksmonumenten.
  - Betreft een begeleidingstraject voor het verduurzamen van panden waarbij voor het opstellen van een DuMo advies en de begeleiding hiervan subsidie aangevraagd kan worden. Meer over het programma is [hier](#) te vinden.
- **Leefomgeving**
  - Het voortzetten van de Erfgoeddeal waarvoor in 2023, 2024 en 2025 respectievelijk 4, 4 en 3 miljoen per jaar wordt vrijgemaakt;
  - Samenwerking met andere ministeries, provincies en gemeenten

om erfgoed en ontwerp een goede rol te geven in de uitvoering van programma's als Actieprogramma Ruimtelijk Ontwerp, Nationaal Programma Ruimtelijk Gebied, NOVEX, woningbouw en MOOI Nederland.

- **Participatie**
  - Voor de uitvoeringsagenda FARO komt jaarlijks 2 miljoen beschikbaar.
- **Archeologie**
  - De Raad voor Cultuur heeft in zijn advies van 10 februari 2022 '[Archeologie bij de tijd](#)' vier knelpunten benoemd: capaciteit en deskundigheid bij gemeenten, de kwaliteit van archeologisch onderzoek, publieksbereik en-participatie en de werking van de arbeidsmarkt voor archeologen. [De beleidsreactie op dit advies](#) is inmiddels naar de Tweede Kamer gestuurd en gepubliceerd.

Voor meer details, en de volledige informatie bekijk de volgende [link](#).

**Beleidsbrief Cultuur in een open samenleving en beleidsbrief Erfgoed Telt**  
Naast de visie op erfgoed en ruimte schetst het kabinet in de beleidsbrief Erfgoed Telt de ontwikkelingen voor de komende jaren in de Nederlandse Erfgoedzorg. Erfgoed telt is een uitwerking van de beleidsbrief Cultuur in een open samenleving. Daarin wordt gesproken over het belang van cultuur en erfgoed om onze veranderende samenleving en leefomgeving leefbaar, gezond en herkenbaar te houden. Erfgoed laat zien waar we vandaan komen, wat ons heden is en hoe we ons ontwikkelen. Erfgoed is een mooi voorbeeld van hoe cultuur een verbindende kracht in onze samenleving kan zijn en deze mede vorm geeft. Erfgoed heeft intrinsieke waarde, eigen kracht en schoonheid, en vertelt ons verhalen. Erfgoed speelt een essentiële rol bij het kwalitatief vormgeven van de actuele opgaven vanwege de traditie van vernuft, creativiteit, karakter en kwaliteit die het erfgoed laat zien. Cultureel Erfgoed zorgt voor een omgeving met karakter. De nadruk in de beleidsbrief ligt op instandhouding en herbestemming, de leefomgeving en de verbindende kracht van erfgoed. Er is € 325 miljoen extra beschikbaar. Er wordt aandacht besteed aan de zichtbaarheid van religieus erfgoed, agrarische-, groene-, en archeologische monumenten. Een ander thema zijn de op stapel staande ruimtelijke opgaven in een veranderende leefomgeving, zoals energietransitie, klimaatadaptatie, bereikbaarheid en de bouw van nieuwe woningen. Verder is er aandacht voor de toegankelijkheid van monumenten, voor immaterieel erfgoed en de rol van vrijwilligers. Ten slotte wordt de fiscale aftrek voor het onderhoud aan rijksmonumentenpanden per 1 januari 2019 omgezet in een subsidieregeling.

#### Erfgoedparticipatie: Faro programma

Het Europese Verdrag van Faro benadrukt de maatschappelijke en verbindende waarde van erfgoed en het belang van deelname door de samenleving. In nauwe samenwerking met erfgoedorganisaties onderzoekt de Rijksdienst voor het Cultureel Erfgoed (RCE) daarom de komende jaren hoe burgerinitiatief en -participatie het beste kunnen worden gestimuleerd en gefaciliteerd. De erfgoedgemeenschap en erfgoedparticipatie staan hierbij centraal. Het Verdrag van Faro benoemt een beweging in de erfgoedsector die steeds sterker wordt: cultureel erfgoed als middel om maatschappelijke doelen te verwezenlijken. Het kabinet heeft in de brief Cultuur in een open samenleving aangekondigd een onderzoek naar de ratificatie van het Faro-verdrag te starten. Uitgangspunt van dit verdrag van de Raad van Europa is de sociale waarde van erfgoed. Het kabinet laat

een inventarisatie maken van voorbeelden van de Faro-werkwijze en ondersteunt projecten waarbij de maatschappelijke deelname aan erfgoed centraal staat. Er is een Faro programma opgezet en er zijn subsidiemiddelen bij het Fonds voor Cultuurparticipatie beschikbaar voor het ontwikkelen van tools en methoden die erfgoedparticipatie moeten gaan bevorderen.

#### Uitvoeringsagenda Faro deel I

Op 21 december 2022 is de Uitvoeringsagenda Faro deel I aangeboden aan Barbera Wolfensberger, directeur-generaal Cultuur en Media van OCW. "Onderweg naar Faro" is deel I van de Uitvoeringsagenda voor de implementatie van het Verdrag van Faro. De Uitvoeringsagenda deel I vormt de samenvatting van de verkenningsfase en bevat een missie, visie en strategische thema's. Samen vormen ze de inhoudelijke basis voor toekomstig beleid en toekomstige activiteiten. Nadere uitwerking in concrete acties en activiteiten zal in deel II plaatsvinden. [Link](#).

#### Aanwijzingsprogramma Post 65

In de Meerjarenbrief Cultuur benadrukt Staatssecretaris Gunay Uslu het belang van Nederlands hedendaagse erfgoed. Februari 2023 heeft de Rijksdienst voor het Cultureel Erfgoed (RCE) opdracht gekregen om aan de slag te gaan met een aanwijzingsprogramma voor de periode 1965 – 1990, het zogenaamde Post 65 erfgoed. Hiervoor is een [platform](#) opgericht en een lerend netwerk in wording.

#### Erfgoed Deal

De Erfgoed Deal is een samenwerkingsverband tussen de rijksoverheid, gemeenten, provincies en maatschappelijke organisaties actief in de ruimtelijke ordening en erfgoedzorg. Het programmabureau zoekt aansprekende voorbeelden van plekken die gaan veranderen en waar erfgoed een rol van betekenis kan spelen. Zoals bij de versterking van eeuwenoude rivierdijken of de aanleg van windmolenparken aan de rand van beschermde landschappen. Denk ook aan de transformatie van oude industriële gebieden naar nieuwe woonwijken. Of dat eeuwenoude waterpartijen op landgoederen kunnen helpen om overtollig water op te slaan. Het programmabureau draagt graag financieel bij aan zulke [projecten](#). Zodat we samen leren, onderzoeken en dat breed in Nederland kunnen delen. Hiermee bereiken we dat we ons land in de toekomst met zorg vormgeven.

#### De Provincie

Rol: De provincie is onder andere verantwoordelijk voor restauratiesubsidies en het toezicht op de gemeentelijke monumententaken. Ook dragen zij zorg voor het behoud van het provinciale archeologische bodemarchief.

#### Het beleidskaders

De provincie Noord-Brabant speelt een belangrijke rol bij het beschermen van cultureel erfgoed. Het beleidskader Erfgoed: "De (verbeeldings)kracht van erfgoed" is voor de periode 2016 tot en met 2020 (verlengd tot en met 2022) vastgesteld. Daarbij kiest de provincie voor de volgende verhaallijnen: Bevochten Brabant, Religieus Brabant, Innovatief Brabant en Bestuurlijk Brabant. De gemeente participeert in deze verhaallijnen. Voor meer informatie klik op de [downloadlink](#).

Levendig Brabant is het integrale beleidskader voor cultuur, erfgoed, sport en vrijetijd. Hieronder op hoofdlijnen de ambities betreft erfgoed:

- We willen in Brabant aan de hand van ons erfgoed onze geschiedenis

beleefbaar maken en doorgeven aan volgende generaties. Het zijn de verhalen over onze bestuurlijke geschiedenis, ons religieus erfgoed, de innovaties en de oorlogen die zijn gestreden op Brabants grondgebied. Het zijn de verhalen die ons, onze leef- en werkomgeving én onze cultuur hebben gevormd. De vier verhaallijnen blijven de pijlers van het erfgoedbeleid. Daarbij zal extra nadruk komen op de fysieke ruimtelijke component, in verband met de wettelijke taakstelling in de omgevingsvisie, vooral die van het cultuurhistorisch landschap;

- Herdenken en herinneren (inclusief het Bevrijdingsfestival Brabant en de Provinciale Herdenking Brabantse Gesneuvelden) wordt structureel onderdeel van het beleid (Statenmededeling herdenken en herinneren);
- Vanuit Levendig Brabant dragen we bij aan het verbeteren van de omgevingskwaliteit van ons landschap en trekken we integraal op met ruimte, water, bodem, natuur en landschap. We brengen bij ruimtelijke ontwikkelingen zo vroeg mogelijk in het proces kennis in over (het belang van) cultuurhistorische waarden en structuren. Door beweging te stimuleren en gebiedseigen kennis in te brengen, dragen we bij aan de kwaliteit van gebiedsontwikkelingen en initiatieven uit de samenleving met maatschappelijke opgaven (klimaatadaptatie, energietransitie, krimp of groei) zoals bij de watermolenlandschappen;
- Toekomstige herbestemming van monumenten die van provinciaal belang zijn, kunnen indien mogelijk met kennis, kunde en eventueel financiering ondersteund worden als incidentele middelen hiervoor beschikbaar zijn.

De subsidieregeling Levendig Brabant (onderdeel Pilots Levendig Brabant) is er voor toekomstbestendige initiatieven die werken aan onze maatschappelijke opgaven door de verbinding te leggen tussen cultuur, erfgoed, sport en vrijetijd.

De provincie verdubbelt het door derden ingelegde bedrag. (minimaal €10.000 en maximaal € 50.000).

# C Overzicht

## wettelijke taken + stand van zaken erfgoedbeleid gemeente Vught

### De Gemeentelijke Overheid

Rol: De gemeente is bevoegd gezag en onder andere verantwoordelijk voor vergunningverlening, toezicht en handhaving op het gebied van archeologie en monumentenzorg. De gemeente is de belangrijkste speler als het gaat om de ruimtelijke verankering en bescherming van het cultureel erfgoed.

### Wettelijke taken van de gemeente

1. Bevoegd gezag
2. Onafhankelijk en deskundig adviescommissie
3. Analyseren en benoemen aanwezige erfgoedwaarden
4. Informeren monumenteneigenaren
5. Toezicht en Handhaving

### Wettelijke taken:

- De gemeente is op grond van de Wabo (Wet Algemene Bepalingen Omgevingsrecht) het bevoegd gezag voor het verlenen van alle monumentenvergunningen voor gebouwd erfgoed (rijks-, provinciaal en gemeentelijk), beschermd historische buitenplaatsen en voor archeologisch erfgoed (voor zover niet rijksbeschermd).
- De gemeente is op grond van de Erfgoedwet gehouden een deskundige adviescommissie op het gebied van erfgoed in te stellen;
- De gemeente is op grond van de Erfgoedwet gehouden voor haar van rijkswege aangewezen beschermd stads- en dorpsgezichten een beschermend bestemmingsplan in te stellen.
- De gemeente is op grond van het Besluit ruimtelijke ordening bij al haar ruimtelijke planvorming gehouden een analyse te maken van het aanwezige erfgoed op en in de bodem en gemotiveerd aan te geven hoe hiermee in ruimtelijk opzicht zal worden omgegaan.
- De gemeente houdt toezicht op het naleven van de instandhoudingsplicht voor monumenteneigenaren én op het goed uitvoeren van verleende vergunningen aan monumenten.

### Bijbehorende uitvoeringsprocedures:

Wabo procedures omgevingsvergunningen;

- De reguliere voorbereidingsprocedure van 8 weken voor de beoordeling van een minder ingrijpende wijziging van een monument (activiteit monument i.k.v. Wabo), waarbij ook de gemeentelijke monumentencommissie geraadpleegd moet worden;

- De uitgebreide voorbereidingsprocedure van 26 weken voor de beoordeling van een ingrijpende wijziging van een rijksmonument (activiteit monument i.k.v. Wabo), waarbij de gemeentelijke monumentencommissie, de RCE en bij situering buiten de bebouwde kom ook de provincie gehoord moeten worden;
- De gehele onderzoekscyclus in de archeologie is gestandaardiseerd en vastgelegd in de KNA-norm, die een wettelijk bindende status heeft. In dat proces is de gemeente verantwoordelijk voor de beoordeling van de onderzoeksaanpak (Programma van Eisen) en bij het nemen van beslissingen over de maatregelen die nodig zijn voor het behoud van de in het vooronderzoek aangetroffen waarden;
- Het begeleiden van amateurgroepen bij archeologische opgravingen;
- Toetsing van bouwplannen en ruimtelijke ontwikkelingen aan de beschermende bestemmingsplannen;
- Toezicht en handhaving, zoals deelname aan bouwvergaderingen van (grote) restauraties.

### Het vigerend beleid van de gemeente Vught

Er is nu nog geen erfgoedvisie. Wel zijn er al instrumenten die de gemeente gebruikt bij de uitvoering van de wettelijke taken op het gebied van erfgoed. De gemeente Vught heeft haar wettelijke taken uitgewerkt en vastgelegd in de onderstaande beleidsinstrumenten. Deze wettelijke taken volgen uit de Erfgoedwet, de Wet op de ruimtelijke ordening (Wro) en de Wet algemene bepalingen omgevingsrecht (Wabo). De laatste twee wetten gaan op 1 januari 2024 op in de nieuwe Omgevingswet. Dan zal het takenpakket van de gemeente op het gebied van erfgoed uitbreiden.

Uit de erfgoedmonitor van de Monitor gemeenten monumenten en archeologie 2021-2022 van de Inspectie Overheidsinformatie en Erfgoed staat ingevuld dat er bezuinigingen hebben plaatsgevonden op het gebied van erfgoed en dat er onvoldoende personeel beschikbaar is voor de taakuitvoering op het gebied van monumenten en beschermde gezichten. Aan de taakuitvoering beleid, uitvoering, toezicht en handhaving en het ontwikkelen van draagvlak komt de gemeente onvoldoende toe. Gelukkig is er sinds eind 2021 weer een vaste beleidsadviseur erfgoed en cultuurhistorie aanwezig. Er wordt en werd een inhaalslag gemaakt met o.a. de nodige beleidsdocumenten om de basis op orde te brengen. Hieronder is een weergave van de antwoorden uit de erfgoedmonitor zichtbaar. De cirkel is te lezen als een stoplicht, de aandachtspunten zijn met rood weergegeven. Het beleid archeologie staat op groen sinds het vaststellen van het beleidskader archeologie in mei 2022 en het daaropvolgende parapluplan archeologie.



Afbeelding 1: Kleurrapportage Monitor monumenten en archeologie 2021-2022 voor de gemeente Vught

## Overzicht van de meest belangrijke huidige (beleids)instrumenten:

### Archeologie

- Beleidskader archeologie Vught, mei 2022 vastgesteld door de raad.
- Paraplubestemmingsplan Archeologie Gemeente Vught vastgesteld april 2023.

### Cultuurhistorie

- Erfgoedkaarten (2015) – verouderd (Helvoirt ontbreekt)
- Cultuurhistorische waardenkaarten (2013) – verouderd (Helvoirt ontbreekt)
- Visiedocument 'Visie Erfgoedbeleid gemeente Vught; naar een beleefbaar verleden' (2013) – verouderd.

### Monumenten

- Monumentenverordening Vught 2010 <https://lokaleregelgeving.overheid.nl/CVDR51004>
- Bij de inwerkingtreding van de Omgevingswet wordt dit de Erfgoedverordening (vaststellen 22 juni 2023).
- Gemeentelijke monumentenlijst (erfgoedregister).

### Ruimtelijke kwaliteit

- Verordening Commissie Ruimtelijke Kwaliteit & Erfgoed. Gaat in bij de inwerkingtreding van de Omgevingswet. [https://repository.officiële-overheidspublicaties.nl/cvdr/CVDR689880/1/html/CVDR689880\\_1.html](https://repository.officiële-overheidspublicaties.nl/cvdr/CVDR689880/1/html/CVDR689880_1.html)
- Welstandsnota Vught 2e herziening 2016: <https://lokaleregelgeving.overheid.nl/CVDR397672>
- Welstandsnota Helvoirt, gemeente Vught: <https://vught.bestuurlijkeinformatie.nl/Document/View/73d475a9-965f-4f65-a01d-5351ee3ef189>

### Andere beleidsterreinen:

- Woonvisie 2022-2025: Groei met Vughtse kwaliteit;
- Cultuurnota Vught 2020-2023. 'Samen dichtbij cultuur';
- Visie Wonen in het buitengebied 2022;
- Economisch en recreatief beleid 2023;
- Nota Energie en Klimaat Vught 2022-2030;
- Dit is Vught! Schatten verbinden en gastvrij verleiden: visie en uitvoeringsplan Erfgoed & Vrijtijdseconomie Gemeente Vught 2016.

### Wat verandert er door de invoering van de Omgevingswet:

- **Brede definitie van cultureel erfgoed**  
In de Omgevingswet krijgt cultureel erfgoed een bredere reikwijdte en een meer integrale positie dan we gewend zijn onder de huidige wet- en regelgeving en in beleid.  
Er wordt een brede definitie van cultureel erfgoed in de fysieke leefomgeving gehanteerd. Het gaat om (gebouwde en aangelegde) monumenten, archeologische monumenten, stads- en dorpsgezichten, cultuurlandschappen en ander cultureel erfgoed – roerend of immaterieel erfgoed – dat via het omgevingsplan aan een specifieke locatie te verbinden is, zoals een haven voor historische schepen of een corsowagenbouwplaats.
- **De Omgevingsvisie**  
De structuurvisie van Rijk, provincie of gemeente wordt vervangen door de

omgevingsvisie. In deze omgevingsvisie worden op hoofdlijnen de kwaliteiten van het grondgebied beschreven en de opgaven, ontwikkelingen, ambities en strategie voor de langere termijn voor bouwwerken, infrastructuur, cultureel erfgoed, bodem, lucht, natuur en andere aspecten van de fysieke leefomgeving.

### • Het Omgevingsplan

Het omgevingsplan komt in de plaats van het huidige bestemmingsplan en de gemeentelijke verordeningen die over de fysieke leefomgeving gaan. Het aanwijzen van gemeentelijke monumenten gebeurt straks ook in het omgevingsplan.

### • Werelderfgoed

Werelderfgoed wordt met de inwerkingtreding van de Omgevingswet voor het eerst expliciet wettelijk verankerd.

### • Vergunningverlening archeologische rijksmonumenten

De gemeente wordt verantwoordelijk voor de vergunningverlening voor het verstoren van archeologische rijksmonumenten, in het geval er sprake is van een meervoudige aanvraag (dus als er van de gemeente ook nog andere omgevingsvergunningen nodig zijn voor samenhangende activiteiten). De Rijksdienst voor het Cultureel Erfgoed (RCE) geeft daarover wel een bindend advies.

In de Omgevingswet is geregeld dat in het geval van archeologische toevalsvondsten van algemeen belang niet alleen de minister van OCW maar ook de gemeente bodemversturende werkzaamheden kan stilleggen.

### • Instandhoudingsplicht

De eigenaar van een rijksmonument heeft een instandhoudingsplicht. Hij of zij moet ervoor zorgdragen dat het monument zodanig wordt onderhouden dat het behoud ervan gewaarborgd is.

### • Slopen in beschermd stads- of dorpsgezicht

Het toetsingskader voor een sloopvergunning binnen een beschermd stads- of dorpsgezicht moet in het omgevingsplan worden opgenomen.



Afbeelding 2: Beeld: RCE

Wat moet er geregeld zijn voor de invoering van de Omgevingswet?

- Benoeming en installatie nieuwe gemeentelijke adviescommissie omgevingskwaliteit;
- Afbakening adviesrol van deze adviescommissie omgevingskwaliteit;
- Gereed making interne processen rondom omgevingsvergunningen voor rijksmonumentenactiviteiten;
- Maak interne processen gereed om omgevingsvergunningen voor omgevingsplanactiviteiten te kunnen verlenen;
- Aanpassing van de reguliere voorbereidingsprocedure op de participatieverplichting;
- Aanpassing van toezicht en handhaving op de Omgevingswet.

Na invoering moet geregeld zijn:

Bij het vaststellen van het omgevingsplan:

- Wordt rekening gehouden met cultureel erfgoed en werelderfgoed;
- Wordt rekening gehouden met de omgeving van monumenten;
- Wordt rekening gehouden met bekende of aantoonbaar te verwachten archeologische monumenten.

De minimale acties die nodig zijn om 'omgevingswetgereed' te kunnen werken zijn in onderstaande publicatie uitgewerkt: <https://vng.nl/publicaties/minimale-acties-cultureel-erfgoed-onder-de-omgevingswet>

# D Uitkomsten participatietraject interne en externe stakeholders

## Tijdslijn Erfgoedvisie Vught



### Bijeenkomst 1: Eerste bewonersavond op 12 juli 2022

De eerste inloopavond voor de nieuwe Erfgoedvisie van gemeente Vught vond op 12 juli plaats in DePetrus. Het was een interactieve avond en inwoners konden aangeven wat zij persoonlijk belangrijk vonden op het vlak van erfgoed, wat zij van het huidige erfgoedbeleid vinden en wat hun verwachtingen van de nieuwe Erfgoedvisie zijn. Hieronder leest u de samenvatting van wat er deze avond is opgehaald:

Wat is de waarde van erfgoed?

Uit de gesprekken op de bewonersavond is gebleken dat erfgoed voor de bewoners van Vught meerdere betekenissen heeft. Allereerst werd erfgoed door de bewoners bestempeld als een zichtbaar en herkenbaar onderdeel van het collectief geheugen. Erfgoed wakkert een prettig “gevoel van thuiskomen” aan en leert ons zuinig te zijn op de gedeelde historie. De nadruk ligt op de eigenschap van erfgoed als collectief goed. Het brengt mensen samen.

Ook de waarde van verhalen om mee te nemen in de toekomst werd belangrijk geacht. Aan de hand van herinneringen kunnen we als gemeenschap voortbouwen. De stemming was eensgezind: zonder erfgoed tasten we in het duister. Een voorbeeld dat hierbij werd genoemd was Nationaal Monument Kamp Vught: een plek die de herinneringen van de Tweede Wereldoorlog in Vught in stand houdt. “Als we niet leren van het verleden kunnen historische verschrikkingen weer opnieuw gebeuren voor onze ogen.”

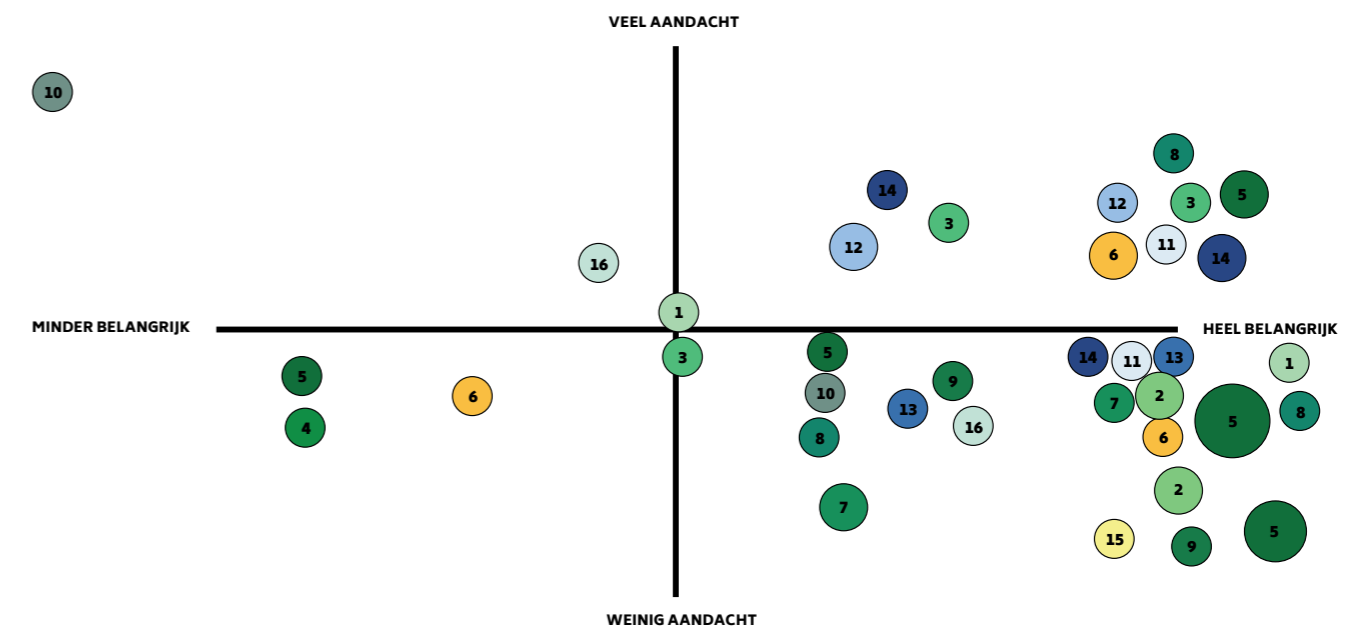
Tijdens de avond zijn mooie gesprekken ontstaan over de uiteenlopende waarden van erfgoed. Het verleden wordt door de inwoners beschouwd als essentieel goed voor het leven, zowel op persoonlijk niveau als op collectief niveau.

**Als de mens een verhaal is, moet je hem/haar voeden met oude en nieuwe verhalen over de locatie/context waarin hij/zij leeft. Dat geeft betekenis aan het leven.**

Persoonlijke betekenis van erfgoed

Erfgoed heeft voor ieder mens een andere betekenis. Tijdens de bewonersavond zijn we hierover in gesprek gegaan. Voor veel inwoners geeft erfgoed een gevoel van “trots op mijn roots”. Aan de hand van erfgoed “weet je waar je wortels steken”. “Erfgoed is voor de bewustwording van toekomstige generaties”. Hiermee geven de bewoners aan dat lokaal erfgoed een belangrijke waarde is in het heden en in de toekomst. Als laatste werd gesproken over de esthetische waarde van erfgoed. Zo benadrukte een bewoner dat erfgoed “Helvoirt mooier maakt” en dat er kansen voor toerisme liggen. Een ander noemde het belang om de “sociaal-culturele waarden in gebouwen” als erfgoed te herkennen.

Welk erfgoed vindt u belangrijk en wordt hier voldoende aandacht aan besteed? De aanwezige bewoners kregen de mogelijkheid om zich uit te spreken over het belang van verschillende erfgoedonderwerpen en de mate waarin de gemeente hier aandacht aan geeft. Dat deden ze middels het plakken van kaartjes op een zogenaamde erfgoedmatrix (fig. 1). Hiermee werd inzichtelijk gemaakt welk erfgoed leeft bij de inwoners.



AANTAL X GENOEMD	ONDERWERPEN			
I	1 ARCHEOLOGIE	5 HISTORISCHE PANDEN EN DORPSKERNEN	9 NATUURLANDSCHAP	13 VERBINDING TUSSEN HVC
II	2 CULTUURHISTORISCH LANDSCHAP	6 KENNIS ERFGOED VERSPREIDEN	10 VAN GOGH	14 VERBINDING TUSSEN MENSEN
III	3 ECONOMISCHE WAARDEN	7 LANDSCHAP	11 VERBINDING MET DE EIGEN WOONPLAATS	15 VOORBURG
IIII	4 ERFGOEDCAFE	8 MILITAIRE GESCHIEDENIS	12 VERBINDING MET JE WORTELS	16 WATERLOPEN

Afbeelding 2: Matrix bewonersavond Vught © The Missing Link

## Wat kan de gemeente beter doen voor het erfgoed van Helvoirt, Cromvoirt en Vught?

1. Meer inzetten op lokale kennis en expertise.
2. Meer inzetten op een integrale aanpak voor de verduurzaming van monumenten in het erfgoedbeleid.
3. Meer focus op bescherming en behoud. Toelichting: Veel erfgoed is in het verleden onder de sloophamer verdwenen. Specifiek werden boerderijen, landerijen, oude verbindingswegen, begraafplaatsen, cultuurlandschappen en erfgoed jonger dan 1965 genoemd als erfgoed dat nu nog onvoldoende beschermd is.
4. Meer historische panden herbestemmen. Toelichting: Volgens de bewoners is DePetrus een goed voorbeeld van een geslaagde herbestemming. Aan het monumentale en centrale kerkgebouw van het dorp Vught werden nieuwe openbare functies toegewezen, waardoor het een plek van samenkomst voor de gemeenschap is gebleven. De oorspronkelijke betekenis van de plek werd gerespecteerd. De mogelijkheden om de Oude Nikolaaskerk in Helvoirt te herbestemmen werden ook besproken.
5. Het draagvlak voor erfgoed vergroten. Toelichting: Educatie en digitale media werden gezien als effectief middel om erfgoed meer onder de aandacht bij de jeugd te brengen.
6. Historische panden en dorpskernen. Toelichting: Uit de gesprekken kwam naar voren dat het meest onderbelichte onderwerp binnen het gemeentelijke beleid, de historische panden en dorpskernen zijn.
7. Historisch landschap. Toelichting: Ook de aandacht voor (cultuurhistorische) landschappen is nog onvoldoende.
8. Erfgoed als verbinding tussen de dorpskernen. Toelichting: De gemeente mag meer aandacht besteden aan erfgoed dat zorgt voor een eenheid scheppende verbinding tussen Helvoirt, Vught en Cromvoirt.
9. Zorgpark Voorburg. Toelichting: Regelmatig werd Zorgpark Voorburg genoemd als plek die niet hoog genoeg op de erfgoedagenda van de gemeente Vught staat.

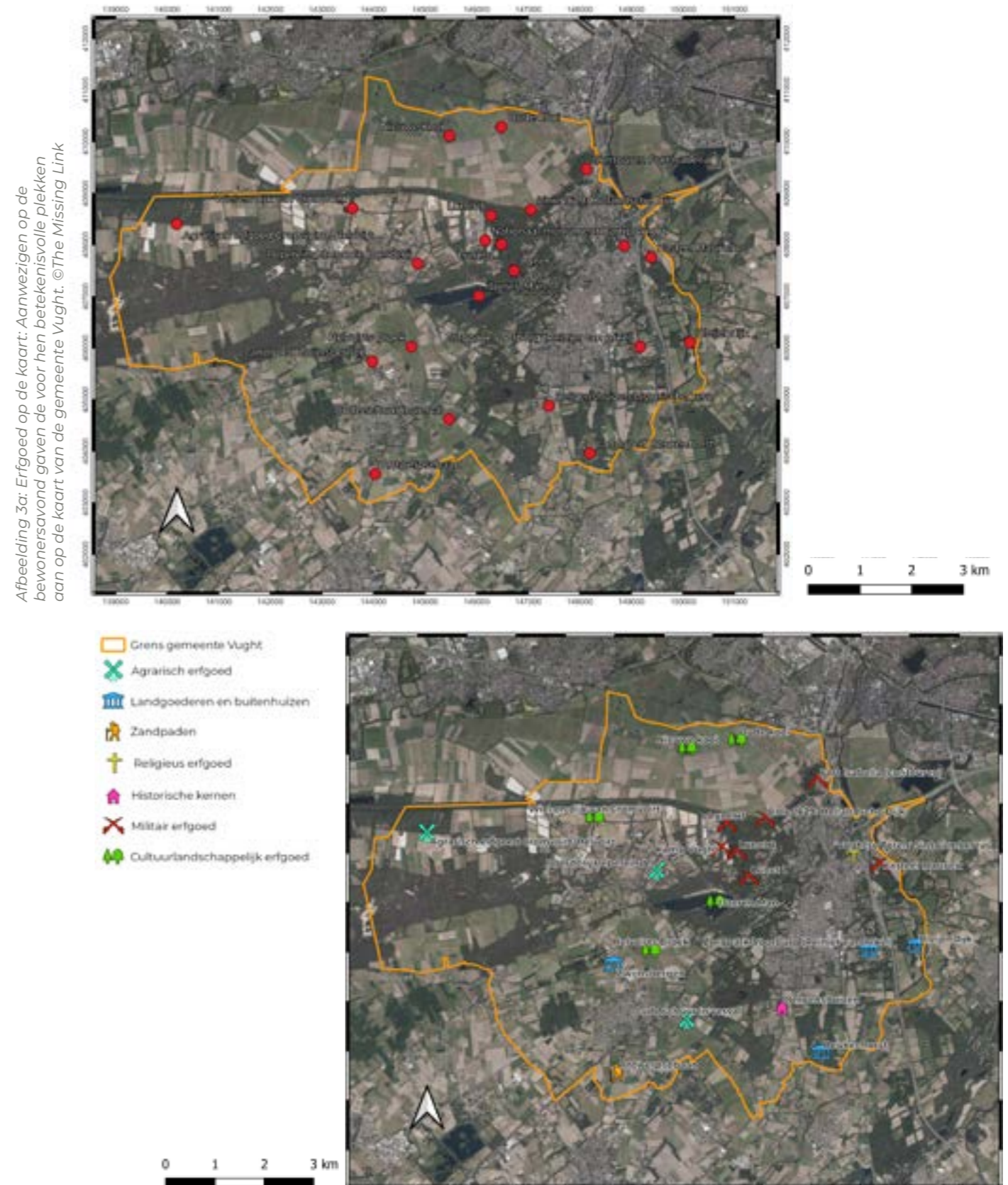
## Wat is het belangrijkste erfgoed van Vught?

Op de avond hebben de bewoners de mogelijkheid gekregen om te vertellen welk erfgoed in hun ogen het meest waardevol is.

1. Het militaire erfgoed wordt beschouwd als zeer belangrijk.
2. Het Kasteel Maurick werd specifiek genoemd vanwege de rol van het kasteel in de vroege geschiedenis van Vught. Kasteel Maurick had een belangrijke functie in de 80-jarige oorlog en de Linie 1629; door velen beschouwd wordt als kenmerkend en belangrijk voor het Verhaal van Vught.
3. De Lunetten worden ook gezien als belangrijke restanten van de lokale militaire geschiedenis. De Lunetten worden gezien als de "groene parels in een gebouwd gebied".
4. De Tweede Wereldoorlog heeft een grote impact gehad op de ontwikkeling van Vught in de 20e eeuw. Er zijn dan ook veel plekken waar de tragedie van deze periode kan worden herinnerd. De bewoners benadrukten de waarde van plekken waar de gebeurtenissen van de Tweede Wereldoorlog konden worden herinnerd, zoals Kamp Vught en de IJzeren Man.

## Erfgoed op de kaart

De aanwezige bewoners hebben op de kaart van de gemeente aangegeven wat voor hen het belangrijkste erfgoed is binnen de gemeente Vught, of welke plekken meer aandacht verdienen (afbeelding 3).



## Bijeenkomst 2: Kernwaardensessie met interne stakeholders, 13 okt 2022

Onder de interne stakeholders worden de verschillende beleidsadviseurs van de gemeente Vught verstaan. Binnen het participatietraject is ervoor gekozen om ook hen mee te nemen en te horen over hun wensen ten aanzien van het nieuwe erfgoedbeleid. Dit past binnen de ambitie van de gemeente om meer centraal samen te werken tussen de verschillende beleidsterreinen. Het doel van de middag was aan de hand van het Verhaal van de Plek (in dit geval: de gemeente Vught, dus inclusief de dorpen Helvoirt en Cromvoirt en het landelijk gebied binnen de gemeentegrenzen), de kernwaarden van de gemeente te bepalen. Deze kernwaarden zijn leidend voor de Erfgoedvisie.

Na een inleidend verhaal over het doel van de erfgoedvisie en het bijbehorende participatieproces, werd het verhaal van de plek gedeeld. Daarna gingen de beleidsadviseurs in twee groepen uiteen om aan de hand van een hiertoe ontworpen werkvorm de belangrijkste waarden van de gemeente Vught te bepalen. Deze worden hieronder beschreven:

### Waarde 1: Behoud

Toelichting: In groep 1 vond men voor de gemeente Vught belangrijk het behoud van kernwaarden, historische panden, erfgoed, maar ook de zorgstructuur op vrijwillige basis voor dit kostbare erfgoed. Veel wordt momenteel door vrijwilligers binnen de verschillende erfgoedorganisaties gedaan.

Hieruit volgen de volgende uitwerkingen voor in het erfgoedbeleid:

Er moet door de gemeente meer en actief aansluiting bij deze groep betrokkenen worden gezocht. Om ervoor te zorgen dat deze waardevolle zorgstructuur in stand blijft en niet een langzame dood sterft, moet een jongere doelgroep bij het erfgoed betrokken worden.

Om nieuwe doelgroepen actief te betrekken bij het erfgoed van de gemeente Vught, is het belangrijk om duidelijke keuzes te maken. Dat betekent: inzetten op de belangrijkste 'kaskrakers' van het erfgoed van de gemeente. Het thema "Oorlog" werd als een belangrijke publiekstrekker gezien, dat ook een jong publiek weet aan te spreken. Daarnaast werd genoemd dat het benadrukken van publiekstrekkers in het erfgoedbeleid zorgt voor koppelkansen met economie en het kleinbedrijf in de gemeente, recreatie en toerisme. Zo bereik je binnen de gemeente mensen die erfgoed 'an sich' misschien niet belangrijk genoeg vinden om (meer) in te investeren. Als je je gemeentelijk erfgoedbeleid wilt verbeteren, horen daar natuurlijk ook meer financiële middelen bij voor meer slagkracht. Als je bij de raad hard kan maken dat het ook goed is voor de lokale economie, vergroot je de kans op slagen.

### Waarde 2: Beleving

"Beleving" werd als aparte waarde genoemd, maar veel van wat er werd besproken bij dit thema, lag in het verlengde van wat er bij "behoud" aan bod was gekomen. Er werden ook voorbeelden genoemd van hoe je inhoud zou kunnen geven aan gemeentelijk erfgoedbeleid waar het gaat om beleving. Men koos als belangrijkste thema's om op in te zetten: Militair erfgoed (van alle perioden); Fort Isabella; Station Vught en Lunettenlaan. Bovendien werd benadrukt dat de menselijke maat belangrijk is bij het vertellen van het verhaal van de gemeente Vught: de mens

moet centraal als drager van het verleden in plaats van historische gebeurtenissen en jaartallen.

### Waarde 3: Aanpassingsvermogen

Bij groep 2 sloten de waarden ook mooi op elkaar aan, net als bij groep 1. Hier ging het om de uitdagingen die het landschap sinds mensenheugenis aan de bewoners heeft gesteld, en hoe de bewoners hier elke keer weer flexibel mee om zijn gegaan en zo voor een uniek Vughts erfgoed hebben gezorgd. Deze uitdagingen zijn telkens weer te interpreteren binnen het adagium van J. Cruyff: "Elk nadeel heb zijn voordeel": Het vele water dat zo kenmerkend is voor het gebied zorgde enerzijds voor wateroverlast, maar had ook voordelen, zoals de bereikbaarheid voor handel en de militair strategische ligging (welke voor de bewoners ook als nadeel kan worden gezien). Het aanpassingsvermogen dat werd vereist om hiermee om te gaan is de rode draad van het verhaal van Vught, en zorgt de huidige dag nog voor dezelfde soort uitdagingen en kansen. Bovendien biedt dit perspectief kansen om erfgoed te integreren binnen ruimtelijke ontwikkeling. Voorbeeldthema's van integrale inpassingsmogelijkheden van erfgoed binnen de ruimtelijke ontwikkeling:

1. De Lunetten;
2. Doorwaadbaarheid;
3. Beperkte fysieke ruimte / woekeren met ruimte;
4. Stedelijkheid: Hoewel de woonkernen van de gemeente dorpen zijn, kent de gemeente dezelfde problemen als grote steden waar het gaat om beperkte ruimte, omdat het zo bekneld ligt tussen land- en waterwegen;
5. Militair strategische positie / bereikbaarheid / poort naar Holland: Hier kun je in de woonvisie op laten aansluiten.

### Waarde 4: Het geïntegreerde verhaal

In plaats van losse historische incidenten, moeten de geschiedenis, identiteit en kernwaarden zichtbaar worden gemaakt als één compleet verhaal. De historische ondergrond, het landschap, is de drager van dit verhaal. Op dit landschappelijk tableau kunnen de historische incidenten zichtbaar worden gemaakt. De strategische ligging is vandaag de dag nog zichtbaar in de infrastructuur, die als ruimtelijke drager voor het verhaal kan dienen. Hierbij werden de A2 en de twaalf spoorwegovergangen genoemd. De infrastructuur zorgt enerzijds voor versnipperde ruimte, maar zorgt tegelijkertijd voor de context van het verhaal van de gemeente.

### Aanbevelingen

Voor een breder doelgroepenbereik: om jongeren te bereiken moet samenwerking met scholen worden gezocht.

Gemeentebreed wordt ingezet op participatie. Hoe voorkom je participatiemoedheid? Veel mensen die participeren verschijnen bij meerdere overlegtafels, die soms zelfs tegelijkertijd staan gepland. De gemeente moet hierin beter keuzes maken en beter regie op voeren. Passend binnen het integraal werken dat de gemeente voorstaat, zou in de participatie-agenda (waarvan het handig zou zijn als deze er zou zijn) verschillende thema's worden gecombineerd. Maak bijvoorbeeld op de website een planbord, waar alle participatiebijeenkomsten bij elkaar komen te staan. Zo kun je, als je een nieuwe bijeenkomst wilt organiseren, aanhaken bij al bestaande bijeenkomsten, in plaats van een nieuwe te organiseren. Scheelt ook tijd in voorbereiding.

Er is behoefte aan een meer geïntegreerd omgevingsoverleg, waar de verschillende beleidsterreinen samen met elkaar beleid kunnen maken en afstemmen.

#### Conclusie en vervolg:

De aanwezige beleidsadviseurs vonden het zeer waardevol om integraal en buiten de geijkte beleidskaders met elkaar van gedachten te wisselen. Ze herkenden dat het vaak dezelfde problemen zijn waar ze tegenaanlopen. Met meer samenwerking en overleg, meer voor zowel eigen als elkaars beleid voor elkaar kunnen krijgen. Zo kunnen bijvoorbeeld het groenbeleid en erfgoedbeleid met betere onderlinge afstemming beter zorg dragen voor historisch groen in de bebouwde kom. Deze inzichten vallen goed binnen het kader van het voorgenomen beleid van de gemeente, waarin wordt ingezet op meer integrale samenwerking tussen de beleidsafdelingen. Dit vraagt een andere aanpak binnen de gemeente. Er is behoefte om hier verder mee aan de slag te gaan. Er werd afgesproken om nog binnen het participatietraject voor deze visie een tweede bijeenkomst te beleggen, waar meer praktische invulling wordt gegeven aan het maken van integraal beleid.

#### Bijeenkomst 3: Kernwaardensessie met externe stakeholders, 18 okt 2022

Op 18 oktober werden de 'externe stakeholders' op het stadhuis uitgenodigd om samen van gedachten te wisselen over de nieuwe erfgoedvisie. Welke organisaties volgens de gemeente Vught behoren tot de groep externe stakeholders, is voorafgaand aan het participatietraject mede bepaald door de gemeenteraad. Deze kernwaardensessie volgde vlak op de bijeenkomst met de interne stakeholders. In tegenstelling tot de bewonersavond, was deze bijeenkomst op uitnodiging.

Tien erfgoedbetrokkenen kwamen op de bijeenkomst af. Zij vertegenwoordigden diverse erfgoedstichtingen zoals Reinier van Arkel, Stichting Erfgoed Vught, Isabella Groep, Stichting Fort Isabellakazerne, Van Gogh Helvoirt, De Groene Vesting en Heemkundekring Kleine Meijerij. Na een introductie over het erfgoed van Vught en de erfgoedvisie gingen de aanwezigen in groepjes aan het werk. Zij kozen per groep drie belangrijke thema's die voor hen persoonlijk de belangrijkste kernwaarden van Vught verbeelden. Vervolgens lichtten de groepjes hun gekozen kernwaarden toe voor de hele groep. De verbanden werden in kaart gebracht. Zo kwamen de centrale verhaallijnen aan het licht, die als een rode draad door het erfgoed van Vught lopen en de kern vormen van de nieuwe erfgoedvisie.

De kernwaarden van de gemeente Vught:

De gekozen verbindende en identiteitsbepalende waarden zijn:

#### Waarde 1: Water

De strijd tegen het water en de strategische ligging ten opzichte ervan, tekenen de geschiedenis van Vught. Zo stammen alle drie de plaatsnamen Cromvoirt, Helvoirt én Vught af van Middelnederlandse woorden die verwijzen naar vochtige, drassige gebieden en de doorwaadbare plaats. Hier vinden de dorpen hun oorsprong. De hoge waterstanden zorgden voor ongemak en vroege ingrepen in het landschap, zoals de Cromvoirtse ringdijk, maar ook voor vroege economische bloei. Zo was de vroegmiddeleeuwse haven van Vught ouder dan die van Breda. Water was niet alleen vriend, maar ook vijand. Vught was meerdere keren een belangrijk strijdtoneel in de belangrijkste oorlogen van de Nederlandse geschiedenis. Fort Isabella is daar een van de vele zichtbare getuigen van. Water werd ook gezien als iets immaterieels: alle verhalen, tradities en rituelen die door de gemeenschap heen

'stromen'.

#### Waarde 2: Strijd

Het thema 'strijd' komt ook terug in de betekenis van de strijd tussen de katholieken en de protestanten, tussen Den Bosch en Vught, en natuurlijk de vele oorlogen waar Vught het toneel van was. Men noemde de thema's verdediging / behoud ook in relatie tot behoud van normen en waarden. Hier kan erfgoed een belangrijke rol bij spelen. Normen en waarden behoren ook tot het immateriële erfgoed van Vught.

#### Waarde 3: Gelaagdheid

Vught wordt ook gezien als een zeer 'gelaagde' gemeente, waar diverse verhaallijnen uit verschillende perioden bij elkaar komen en elkaar overlappen. Als puzzelstukken vormen de verhalen één geheel, en creëren ze samen een identiteit en zorgen ze voor verbinding. Het erfgoed zelf is te zien als een puzzelstuk binnen de hedendaagse ontwikkelingen. Door het strategisch in te zetten helpt het de geschiedenis levend te houden en te versterken.

#### Waarde 4: Natuur

De natuur in en rondom Vught werd als belangrijke waarde genoemd. Als tegenhanger van het stadse Den Bosch, kun je in Vught genieten van de rust en het groen. Ook het landschap zelf heeft erfgoedwaarde; het is als een onderlegger voor de historische ontwikkeling, en net als het water heeft het de geschiedenis van Vught gevormd en bepaald. Tegelijkertijd zijn de sporen van deze geschiedenis duidelijk in het landschap te lezen, zoals de verschillende waterwerken, de Gement, percelering en oude zandwegen.

#### Waarde 5: Verbinding

Bovenal bestaat de gemeente Vught uit dorpen, waar het dorpsleven centraal staat. Mensen staan met elkaar in verbinding en hebben elkaar nodig. Men benadrukte dat het inzichtelijk maken van de geschiedenis ruimte biedt om gezamenlijk na te denken over de identiteit van Vught. De 'stapelings' van verhalen werd hierom ook veel genoemd als basis van de gemeenschap.

#### Wat is er nodig?

Vervolgens ging het over de vraag hoe de erfgoedvisie kan bijdragen aan een beter erfgoedbeleid. Welke praktische handvatten zijn er nodig zodat gemeente, erfgoedinstellingen en burgers elkaar beter kunnen vinden en samen zorg dragen voor een beter erfgoedbeleid? De antwoorden zijn onder te verdelen in twee categorieën: samenwerking/cultuuromslag en keuzes maken.

#### Samenwerking/cultuuromslag

Er werd gepleit voor een betere samenwerking met de gemeente en meer cross-over samenwerking. Ook mist men een integraal gemeentebestuur. Men vindt dat er te weinig budget is vrijgemaakt voor de taken die de gemeente uitbesteedt aan de erfgoedinstelling. Als de gemeente haar erfgoedambities serieus neemt, en wil dat de vrijwilligersorganisaties hier een serieuze bijdrage aan leveren, mag er wel meer worden geïnvesteerd in deze verenigingen. Een herhaling van het initiatief "Dit is Vught", waar wel veel plannen op de kaart zijn gezet maar waar maar weinig van is gerealiseerd, wil men voorkomen. Momenteel ligt de continuïteit en het geheugen van het erfgoedbeleid niet binnen de gemeente, maar bij de erfgoedinstellingen. Ook wordt erop gewezen dat er al heel veel gebeurt op het gebied van

samenwerking, zoals binnen het erfgoednetwerk. Het erfgoedbeleid moet breder draagvlak krijgen onder de bewoners; momenteel ervaart men te weinig besef over het erfgoed van Vught. Een bottom-up aanpak zorgt voor een breder draagvlak. Vooral moet worden geïnvesteerd in een groter draagvlak bij jeugd, wat mogelijk resulteert in aandacht en investeringen in erfgoed op een lange termijn.

De gemeentebestuurders worden als proactief beschouwd, maar er is binnen de gemeentelijke organisatie meer kruisbestuiving tussen erfgoed en overige domeinen mogelijk. Er moet dus ook binnen de gemeente meer worden samengewerkt.

#### Keuzes maken

Maak het klein! Breng eerst de basis op orde, en bouw daar op door. Maak erfgoedwaardenkaarten op orde en up to date, maak duidelijke regels en beleid, en handhaaf daar op.

Hoe overtuig je de gemiddelde bewoner van het belang van erfgoed? Wijs ambassadeurs aan en investeer in erfgoedonderwijs. Kamp Vught trekt veel scholieren aan, ook van buiten Vught. Maak van het militair erfgoed een rode draad in het verhaal van Vught; via de tweede wereldoorlog en de andere oorlogen, zuig je de mensen als het ware het diepere verleden in.

Zorg ook voor duidelijke informatievoorziening: Waar kan ik iets vinden en bij wie? Op dit moment zijn er te veel websites actief, en is het niet duidelijk welke informatie waar te vinden is.

#### Discussie

Tijdens de discussie werden de volgende belangrijkste uitdagingen gesignaleerd: Men benadrukte dat de erfgoedvisie integraal in de beleidsplannen moet worden meegenomen, en dat niet alleen het materiële, maar ook het immateriële erfgoed aandacht verdient. Samenwerking en integratie, zowel binnen als buiten de ambtelijke setting werden genoemd als belangrijke speerpunten voor het beleid. Tegelijkertijd werd bemerkt dat een 'bottom up' aanpak mist. Dit, terwijl de erfgoedvisie middels een participatietraject tot stand komt, waar de stakeholderbijeenkomst zelf onderdeel van uitmaakte. Het is gebleken dat het moeilijk is om verschillende doelgroepen te betrekken. Het kost moeite om veel mensen op de been te krijgen voor de participatiebijeenkomsten. In de erfgoedvisie zullen dan ook antwoorden worden geformuleerd op de vraag hoe de gemeente meer en meer diverse doelgroepen kan bereiken met het erfgoedbeleid. Te denken valt dan aan meer aandacht op scholen en bijeenkomsten in buurthuizen of wijkcentra.

Om zoveel mogelijk mensen te betrekken bij het rijke erfgoed van Vught moet worden ingezet op de verbeelding en een duidelijk, coherent beleid worden neergezet. Dus duidelijke keuzes voor specifieke en aansprekende onderwerpen, zoals oorlog en het militaire erfgoed. Ook werd gedacht aan evenementen op projectbasis. De middelen die de gemeente beschikbaar maakt moeten echter wel toereikend zijn om een ambitieus programma te realiseren.

Ten slotte werd de vraag gesteld, welke rol voor de bewoners de gemeente voor zich ziet, als het gaat om het beheer, behoud, beleid en het beleefbaar maken van

erfgoed. Zeker waar het gaat om die doelgroepen die nu totaal buiten beeld blijven. En aangezien op elk beleidsterrein nu participatie van burgers wordt verwacht: hoe voorkom je participatiemoedigheid bij betrokken burgers, en dat het steeds dezelfde gezichten zijn die op de diverse bijeenkomsten hun bijdrage leveren? De gemeente wil graag integraal beleid, maar de participatie-agenda op erfgoedvlak is nog niet integraal: het zou heel veel tijd schelen, bijdragen aan grotere opkomsten per bijeenkomst én voor belangrijke kruisbestuivingen zorgen als ook de participatiebijeenkomsten een meer geïntegreerd karakter hebben.

#### **Bijeenkomst 4: Werksessie interne stakeholders 2, 12 januari 2023 “Vanuit de kracht van erfgoed samenwerken aan actuele opgaven”**

In de eerste bijeenkomst met de beleidsadviseurs van de gemeente was afgesproken een tweede bijeenkomst te organiseren, om verder door te gaan op de vraag: Integraal samenwerken vanuit erfgoed, hoe doe je dat? Op 12 januari 2023 kwamen beleidsadviseurs van de gemeente Vught bijeen op het raadhuis Leeuwenstein om samen deze vraag te onderzoeken. Een diverse groep aan beleidsterreinen werd vertegenwoordigd door de aanwezige medewerkers van de gemeente. Vooraf hadden de aanwezigen een vragenlijst ingevuld. Hiermee werd in kaart gebracht welke beleidsdocumenten en beleidsonderwerpen al deels overlappen of samenhangen. In de werksessie moesten de beleidsambtenaren een fictief projectvoorstel indienen voor de Erfgoed Deal, waarbij erfgoed een sturende rol speelt in een ruimtelijk vraagstuk. De diverse groep zorgde ervoor dat verschillende invalshoeken op ruimtelijke opgaven aan bod kwamen. Dit resulteerde in creatieve oplossingen op ingewikkelde vraagstukken. Tijdens de werksessie werd specifiek gekeken naar de handvaten en kansen voor integrale samenwerkingsverbanden binnen de gemeente. De toekomstige erfgoedvisie wordt een interdisciplinair stuk met praktische handvaten, die in deze werksessie zijn verkend.

**In hoeverre heb je te maken met erfgoed in je dagelijkse werkzaamheden? Kan je de beleidsstukken waar je mee bezig bent/mee werkt en die relevant kunnen zijn voor de Erfgoedvisie opsommen? Hoe kan de visie aansluiten op deze bestaande beleidsdocumenten?**

**In hoeverre zou nieuw erfgoedbeleid kunnen helpen en ondersteunen bij je dagelijkse werkzaamheden?**

**Wat zijn de koppelkansen tussen jouw vakgebied en erfgoed? Zijn er mogelijkheden om elkaar te versterken?**

**Moeten er in de nieuwe visie nieuwe accenten komen, of ontbreekt er beleid dat in de nieuwe visie verwerkt moet worden?**

**In hoeverre hebben de antwoorden op de vragen te maken met de kernwaarden die jullie in de eerste bijeenkomst hebben geselecteerd?**

*Afbeelding 4: Vragenlijst aan de beleidsadviseurs*

## Erfgoed en aanraking met overige beleidsterreinen

Overall wordt geworsteld met het maken van keuzes. Er is in (ruimtelijke) projecten binnen de gemeente altijd sprake van een belangenweging. Het DNA van de plek wordt gezien als een objectief gegeven, van waaruit je goed sturing kunt geven in het maken van keuzes! De bodem is het uitgangspunt – daar sta je op en daar bouw je op voort. Veel beleidsterreinen hebben al heel direct aanraking met erfgoed, en dus zouden handvaten voor een integrale samenwerking van pas komen. Voor recreatie en toerisme geldt dat erfgoed overal in terug komt, het is de content waar mensen voor/op komen recreëren. Op het gebied van energietransitie liggen de opgaven bij het selecteren van buitengebieden voor zonnevelden en windturbines. Dit heeft impact op het aanzicht van cultuurhistorische landschappen. Maar ook het ecologische maatregelen hebben direct invloed op het behoud van het bodemarchief, en kan mogelijk gevolgen hebben voor de archeologie in de bodem.



## Pitches

### Landgoederen: mozaïek van mogelijkheden

De eerste groep besprak de invulling van de landgoederen in het buitengebied van Vught. De gemeente heeft ruimtelijke ambities voor de buitengebieden en de landgoederen die hier aanwezig zijn, maar hoe ga je om met het aanwezig erfgoed? Het is belangrijk dat de gemeente een voorbeeldfunctie heeft, creatieve oplossingen stimuleert en gesprekken met stakeholders faciliteert. Er is behoefte aan een goede samenwerking. Een mooie manier om dit te doen is om een 'etalage' op te zetten waar de landgoederen kunnen laten zien hoe ze vanuit hun eigen kracht invulling kunnen geven aan de actuele opgaven, zoals de energietransitie, wonen, rustplekken, recreatie enzovoorts. Out of the box denken is essentieel om samen te zoeken naar oplossingen.

### N65: Weg van de tunnelvisie

Het uitgangspunt van het project N65 is om de veiligheid, verkeersstromen en leefbaarheid van de N65 en de omgeving te verbeteren. De weg is altijd al een verbindingsweg geweest en wordt 'de mooiste weg van Brabant' genoemd. De groep had een oplossing gevonden voor het verkeersprobleem door de oorspronkelijke functie van de N65 als verbindingsweg te herstellen. Het ingenieuze idee was om door middel van slagbomen het doorgaand verkeer te reguleren, wat resulteert in betere verkeersstromen op de N65. Bovendien hoeft de

cultuurhistorische verbindingsweg niet te worden verbreed. Dit plan waarborgt de oorspronkelijke erfgoedwaarde van de weg en ambieert om 'de meest duurzame weg van Europa' te worden. De groep bedacht ook dat het niet zinnig is om helemaal opnieuw te beginnen in het proces, maar om te leren van de fouten en tijdig met alle belangrijke beleidsterreinen aan tafel te zitten. Dit werd tijdens de sessie direct al geconcretiseerd met plannen voor een mobiliteitsgroep in het kader van de omgevingsvisie.

### Erfgoed zichtbaar maken

Groep 3 ging aan de slag met creatieve manieren om erfgoed meer zichtbaar te maken. "Vught is eigenlijk een soort openluchtmuseum waar de verschillende elementen door de tijd heen ervaren moeten kunnen worden", zo vertelde de groep. Met name de oorlogshistorie kan nog meer uitgelicht worden in de openbare ruimte. Hier komen de meeste bezoekers van Vught tenslotte voor. Dit kan op veel verschillende manieren beleefbaar gemaakt worden door het gebruik van persoonlijke verhalen en het oorlogsverhaal in een breder regionaal perspectief te plaatsen. Samenwerking met buurgemeenten zoals 's-Hertogenbosch en Sint-Michielsgestel is hierbij belangrijk.

Ook werd gesproken over de mogelijkheid om zonnevelden in te richten op een kunstzinnige manier om zo de historie weer te geven, bijvoorbeeld in het poldergebied de Gement. Dit is een mooi voorbeeld waarin een combinatie wordt gemaakt tussen het zichtbaar maken van het verleden en het werken aan de toekomst. Ook was een ambitie van de groep om meer aandacht te besteden aan de 'vergeten monumenten'.

## Op zoek naar erfgoedkansen in Vught: voorbeeldcassussen

The Missing Link

<p><b>a. Duurzaamheid -/ bescherming monumenten</b></p> <p>i. Situatie: <b>Besparingsopgave 49% reductie CO2-uitstoot.</b> Monumentale panden zijn energievreters. Mensen houden hun woningen niet meer warm omdat kosten te hoog zijn. Regionaal heerst een angst dat hierdoor deze woningen onbewoonbaar worden en eventueel vervallen. De beschermeisen van monumenten maakt het een uitdaging om panden te verduurzamen.</p> <p>ii. Probleem: Het is lastig om <b>monumenten te verduurzamen</b>, waardoor een druk ligt op de besparingsopgave én het belang voor het behoud van het erfgoed zelf.</p> <p>iii. <b>Uitdaging: In hoeverre moeten monumenten verduurzaam (kunnen) worden zonder dat dit te veel afbreuk doet aan de monumentale waarde van panden?</b></p> <p>iv. Aansluiting domeinen: Duurzaamheid, Erfgoed, RO</p> <p>v. Aansluiting erfgoedwaarden: historische panden en dorpskernen; behoud.</p>	<p><b>b. Energietransitie &amp; gebiedsontwikkeling -/ bescherming landschappelijk erfgoed</b></p> <p>i. Situatie: De gemeenteraad moet vanaf eind 2023 <b>voorkeurslocaties aanwijzen met zon- en/of windinstallaties</b>. Ook moeten <b>nieuwe woonlocaties in het buitengebied</b> worden geselecteerd.</p> <p>ii. Probleem: Het is mogelijk dat deze installaties ruimte vereisen op plekken waar erfgoedwaarden aan gekoppeld zijn (denk aan cultuurlandschappelijk erfgoed).</p> <p>iii. <b>Uitdaging: Hoe kunnen de beleidsterreinen energietransitie, gebiedsontwikkeling en erfgoed samenwerken</b> om de meest gunstige locaties voor de zon- en/of windinstallaties in de toekomstige woning in het buitengebied te bepalen, waarbij de ambities van alle domeinen worden geborgd?</p> <p>iv. Aansluiting domeinen: Duurzaamheid, Erfgoed, RO; GO</p> <p>v. Aansluiting erfgoedwaarden: behoud; landschappelijk erfgoed.</p>
<p><b>c. Ruimtelijke ontwikkeling -/ bescherming erfgoed</b></p> <p>i. Situatie: "Voor de reconstructie van de N65 moeten 1136 bomen worden gekapt tussen Vught en Tilburg, waaronder een aantal 150-jaar oude zomereiken." Nu zijn de plannen geschrapt, dus hoe kunnen we het plan zó ontwerpen dat het wel door kan gaan?</p> <p>ii. Probleem: De mobiliteitsambities van Vught drukken op de belangen van groen erfgoed en de aanvaardbare CO2 deposities</p> <p>iii. <b>Uitdaging: Hoe kan het erfgoed geborgd worden bij de reconstructie van de N65? Zijn er kansen om het erfgoed zelfs te versterken? Moeten er radicaal andere plannen worden bedacht om het probleem het hoofd te bieden?</b></p> <p>iv. Aansluiting domeinen: RO, GO, Erfgoed.</p> <p>v. Aansluiting erfgoedwaarden: natuur; landschappelijk erfgoed; behoud.</p>	<p><b>d. Zichtbaarheid en beleefbaarheid erfgoed</b></p> <p>i. Situatie: Van de 9 Vughtse Lunetten zijn er nu nog 3 zichtbaar in het landschap. Veel bewoners, met name jongere groepen, weten niet (veel) over de aanwezigheid van de Vughtse Lunetten, met name de 6 die niet zichtbaar zijn. Ten noorden van de gemeente loopt de Hollandsche Dijk, hét sluitstuk van de Linie 1629. De gemeente wil onderzoeken of deze dijk opnieuw zichtbaar gemaakt kan worden.</p> <p>ii. <b>Probleemstelling: De Vughtse Lunetten maken onderdeel uit van het programma Zuiderwaterlinie, maar er wordt niet veel gedaan om het erfgoed te promoten / zichtbaar te maken.</b></p> <p>iii. <b>Uitdaging: Hoe maken we de Lunetten, de Hollandse Dijk en het legerkamp Willem II zichtbaar en beleefbaar? Hoe kunnen we aansluiten bij de projecten van de Zuiderwaterlinie?</b></p> <p>iv. Aansluiting domeinen: Educatie, GO, recreatie, toerisme, sport en cultuur, ecologie</p> <p>v. Aansluiting erfgoedwaarden: beleving; FARO; verbinding met je wortels; oorlog/strijd; gelaagdheid; verbinding.</p>

Afbeelding 5: Mogelijke koppelkansen

## Conclusies

Er is al een hele inventarisatie van het erfgoed aanwezig, maar nog geen waardering over de kwaliteit van het erfgoed en hoe dit breder ingezet kan worden. Het inzetten van een vastgestelde cultuurhistorische waardenkaart als instrument bij het maken van integrale afwegingen zou zeer behulpzaam zijn. Hierbij ook aandacht besteden aan immaterieel en landschappelijk erfgoed. Aan de voorkant moet nagedacht worden over doelgroepen en verschillende ambities: Voor wie doe je het? Wil je meer toeristen? Een beter woonklimaat? Wat is de urgentie en wat kun je combineren?

In de werksessie hebben we gezien dat een goede samenwerking en het vroegtijdig bij elkaar aan tafel zitten enorm creatieve oplossingen levert voor complexe ruimtelijke opgaven. Bovendien versterkt *erfgoedinclusief* werken interne connecties. De uitdaging is hoe je deze werkwijze kunt gaan vertalen naar projecten en een uitvoeringsprogramma.

Het gaat om een manier van denken en samenwerken, dat is de meerwaarde van de integrale aanpak. Het doel is eigenlijk het proces! Het hefboomeffect is meteen duidelijk en we signaleerden dat de toekomstige Erfgoedvisie en de toekomstige Omgevingsvisie goed met elkaar verweven moeten worden. Een mooie directe opbrengst van de sessie was de inspiratie die is opgedaan voor het opzetten van een mobiliteitsgroep voor de N65 in het kader van de omgevingsvisie. De middag leverde veel inspiratie op, en de beleidsmedewerkers hebben een eerste kennismaking gehad met het gezamenlijk opstellen van een projectvoorstel van de Erfgoed-deal.

## Bijeenkomst 5: Bewoners- en stakeholdersavond Conceptvisie, 28 maart

Op 28 maart 2023 werden de bewoners en zogenaamde 'stakeholders' in de Oude Nikolaaskerk in Helvoirt uitgenodigd om samen van gedachten te wisselen over de nieuwe erfgoedvisie. The Missing Link heeft samen met de gemeente Vught afgelopen jaar een participatieproces doorlopen waarin de wensen voor de erfgoedvisie geïnventariseerd zijn. Tijdens het participatietraject bleek dat inhoudelijk gezien de wensen en ideeën voor de erfgoedvisie tussen de verschillende stakeholdergroepen behoorlijk overeenkwamen en bovendien in lijn lagen met de wensen van de gemeente. Bovendien waren inhoudelijk gezien, de kernwaarden en verhaallijnen al eens eerder in kaart gebracht. De opbrengsten van de verschillende participatietrajecten weken weinig van elkaar af. Om dubbelwerk te voorkomen is daarom besloten om op basis van de reeds opgehaalde wensen alvast de conceptvisie te schrijven en deze in een aparte bijeenkomst voor te leggen aan bewoners en stakeholders, zodat zij over het eindresultaat het laatste woord zouden hebben. Samen met de bewoners, stakeholders en interne beleidsmedewerkers van de gemeente is de conceptvisie tot stand gekomen. De opgehaalde ambities en wensen zijn concreet en praktisch uitvoerbaar gemaakt in het uitvoeringsprogramma.

De avond startte met een welkomstwoord van wethouder Yvonne Vos. Hierna presenteerde The Missing Link de resultaten van het participatieproces en op welke manier dit proces invulling heeft gegeven aan de conceptvisie en het conceptuitvoeringsprogramma voor het cultureel erfgoed van de gemeente Vught. Aansluitend was er ruimte voor reflectie op de conceptstukken. Wat staat er goed in? Wat moet aangevuld worden? Wat mist er nog? De aanwezigen konden

schriftelijk op de feedbackborden of mondeling bij de procesbegeleiders aangeven wat er nog nodig is om tot een gedragen definitieve erfgoedvisie te komen. Ook was er een mogelijkheid om de projecten uit het concept-uitvoeringsprogramma te prioriteren en met projectvoorstellen te komen die nog missen in het uitvoeringsprogramma. Dit laatste werd gefaciliteerd in het 'Erfgoedcafé', waar een aantal initiatieven werd gepresenteerd en plenair besproken om te verkennen wat er nodig is om hier leven in te blazen. Het doel hiervan was om samenwerkingen in het erfgoednetwerk en met de gemeente te stimuleren. Hieronder leest u de belangrijkste conclusies en bijdragen.

## Reflectie conceptstukken

Tijdens het plenaire deel van de bewonersavond konden de aanwezigen het gesprek aangaan over de conceptstukken en de meerwaarde hiervan. Een punt van kritiek op het uitvoeringsprogramma was dat er naar verhouding meer aandacht aan projecten in Vught dan in Helvoirt en Cromvoirt wordt gespendeerd. Hierbij werden mooie suggesties voor het uitvoeringsprogramma gegeven, zoals het stimuleren en borgen van de Helvoirtse culturele tradities. Denk aan de gildes, de fanfare, of het jaarlijkse paaseieren zoeken met de scholen. Ook gaf een aantal aanwezigen aan dat zij het Van Gogh erfgoed en de Helvoirtse Sint Nicolaaskerk graag een plek zouden willen geven in de conceptvisie en het uitvoeringsprogramma.

Naast deze vragen, aanvullingen en opmerkingen werd er ook met tevredenheid gesproken over de conceptstukken. De strekking van het totale verhaal werd als positief ontvangen. Voornamelijk de nadruk op de toekomstige samenwerkingen met het erfgoednetwerk en het versterken van erfgoedbelevingsprojecten werd erg gewaardeerd. Bovendien wekte het concept van de puzzelstukken als geïntegreerde verhaallijnen enthousiasme op.

## Prioritering uitvoeringsprogramma

Ook was er de mogelijkheid om de verschillende projecten op het uitvoeringsprogramma te 'stickeren' op basis van hoe belangrijk deze werden geacht. Op basis hiervan kan een prioritering worden gemaakt voor de uitvoering van de projecten. Het was bijzonder en bevestigend om te zien dat alle projecten zeer hoog geprioriteerd werden. Voornamelijk de erfgoedbelevingsprojecten scoorden erg hoog. Hierbij werd vermeld dat verschillende (kleinere) initiatieven voor erfgoedbeleving zijn opgezet, maar dat er nog niet voldoende sprake is van een samenwerking tussen gemeente en initiatiefnemer om deze initiatieven te realiseren. Vanuit het erfgoednetwerk heerst er wel een verlangen naar samenwerking, onder andere om dergelijke initiatieven leven in te blazen. Het project 'samenwerking stimuleren en versterking Erfgoednetwerk' werd ook het hoogst geprioriteerd tijdens de bewonersavond.

Op de volgende pagina ziet u de top 10 hoogst geprioriteerde projecten uit het uitvoeringsprogramma. Voor een meer gedetailleerde beschrijving van de projecten wordt verwezen naar het Uitvoeringsprogramma van de Erfgoedvisie.

Project	Beschrijving	Score	Prioritering
8	Samenwerking stimuleren en versterking Erfgoednetwerk	21	1
14	Voetveer Kasteel Maurick	20	2
25	Immaterieel erfgoed van de gemeente in kaart brengen	20	3
26	De identiteit van Vught beleefbaar maken voor inwoners en recreanten	18	4
6	Informatievoorziening erfgoed	17	5
30	Erfgoedeductatie	16	6
12	Hollandse Dijk in de Gement	15	7
28	Erfgoedbelevingsprojecten	15	8
3	Cultuurhistorische waardenkaart	12	9
11	Opstellen nieuwe welstandsnota met borging erfgoed	12	10

### Erfgoedcafé

Het doel van het erfgoedcafé was het bieden van een podium aan initiatieven of projectideeën vanuit het erfgoednetwerk en het stimuleren van onderlinge samenwerking. De voorzitter van de Stichting Erfgoed Vught trapte het erfgoedcafé af met een mooie presentatie over de activiteiten en werkgroepen van deze organisatie. Aansluitend vertelde de projectleider van het CARE-project een bijzonder verhaal over burgerparticipatie bij archeologisch onderzoek. Hierop volgde een plenaire discussie over de manier waarop erfgoedinitiatieven kunnen aansluiten op het onderwijsprogramma. Geconcludeerd werd dat hiervoor op hoofdlijnen twee zaken essentieel zijn: 1) goed weten te enthousiasmeren en 2) met een concreet plan moet komen, waar de inzet en rolverdeling van het erfgoednetwerk, de gemeente en de scholen goed geregeld is. Bovendien moet bij dergelijke initiatieven waar inzet van het erfgoednetwerk wordt gevraagd een goede balans worden gevonden in de drie benodigdheden voor projecten vanuit het erfgoedcafé: **geld, middelen en handjes**.

Gaandeweg op de avond kwamen we erachter dat er meer samenwerking en hulp bij het naar voren brengen van erfgoed nodig is in de gemeente. Zo kunnen door samenwerken en door gebruik te maken van elkaars netwerk de projecten verbonden worden. In het bijzonder werd gesproken over koppelkansen tussen erfgoed, recreatie en toerisme bij het vormgeven van nieuwe wandel- en fietsroutes op erfgoedlocaties. Landgoed Huize Bergen, Reinier van Arkel en Van Gogh Helvoirt hadden al mooie ideeën om dit (eventueel samen) op te pakken. Kortom, er zijn veel erfgoedinstanties in de gemeente als kleine losse eilandjes.

Het vormgeven van een erfgoedcafé zou een oplossing zijn om deze kleine losse eilandjes met elkaar te verbinden, waarbij de nieuwe erfgoedvisie en de gemeente 'de lijm' voor het Erfgoednetwerk zijn. Want hoe gaat dit nu verder worden opgepakt? Hoe wordt het erfgoedcafé ingevuld en wie sluit erbij aan? Hier werden nog geen directe afspraken over gemaakt tijdens de bewonersavond. De gemeente kan het erfgoedcafé faciliteren door op structurele basis een ruimte op het gemeentehuis te reserveren. Belangrijk is dat het erfgoedcafé regelmaat krijgt en dat er duidelijke afspraken worden gemaakt over wie verantwoordelijk is voor het organiseren hiervan. De bewonersavond liet duidelijk zien dat het bij elkaar brengen van alle erfgoedorganisaties en -liefhebbers kan leiden tot enorm vruchtbare initiatieven en goede ideeën om deze initiatieven in gang en/of verder voort te zetten. Een mooie start van een vernieuwde samenwerking tussen de gemeente en het erfgoednetwerk!

# E Analyse uitkomsten enquête

### Onderdeel van het participatieproces

De bewonersavond waarmee het traject van het opstellen van een nieuwe Erfgoedvisie voor de gemeente Vught startte, leverde heel wat op. Om nog meer inwoners en andere belangstellenden bij de erfgoedvisie betrekken hebben we een enquête opgesteld en gevraagd aan inwoners om met ons mee te denken en aan te geven wat zij belangrijke erfgoedonderwerpen vinden.

De enquête bestond uit elf vragen en stond op de website Wij in Vught. De vragenlijst kon ingevuld worden in de periode van september 2022 tot en met januari van 2023 door de inwoners van Vught, Helvoirt, Cromvoirt en de buitengebieden. De uitkomsten geven inzicht in hoe de inwoners naar erfgoed en het erfgoedbeleid kijken.

### Uitkomsten

Uit de antwoorden blijkt dat het gevoel van verbinding met de geschiedenis van de gemeente Vught groot is, maar dat er nog wel terrein te winnen is wanneer het gaat over de zichtbaarheid, beleefbaarheid en behoud van het erfgoed. Er lijkt een verlangen te zijn naar meer transparantie vanuit de gemeente, met name in haar rol in het beschermen, het behouden en de kennisdeling van erfgoed. Opvallend is dat naar mening de verhouding van aandacht voor het erfgoed daarbij niet goed verdeeld is over de dorpen binnen de gemeente: een interessante uitkomst die nog meer uitgediept kan worden. De verhouding van het aanwezige erfgoed tussen dorpen kan in omvang een motivatie zijn, anderzijds is de intrinsieke waarde en de betekenis van het erfgoed voor de dorpen natuurlijk niet meetbaar en even waardevol.

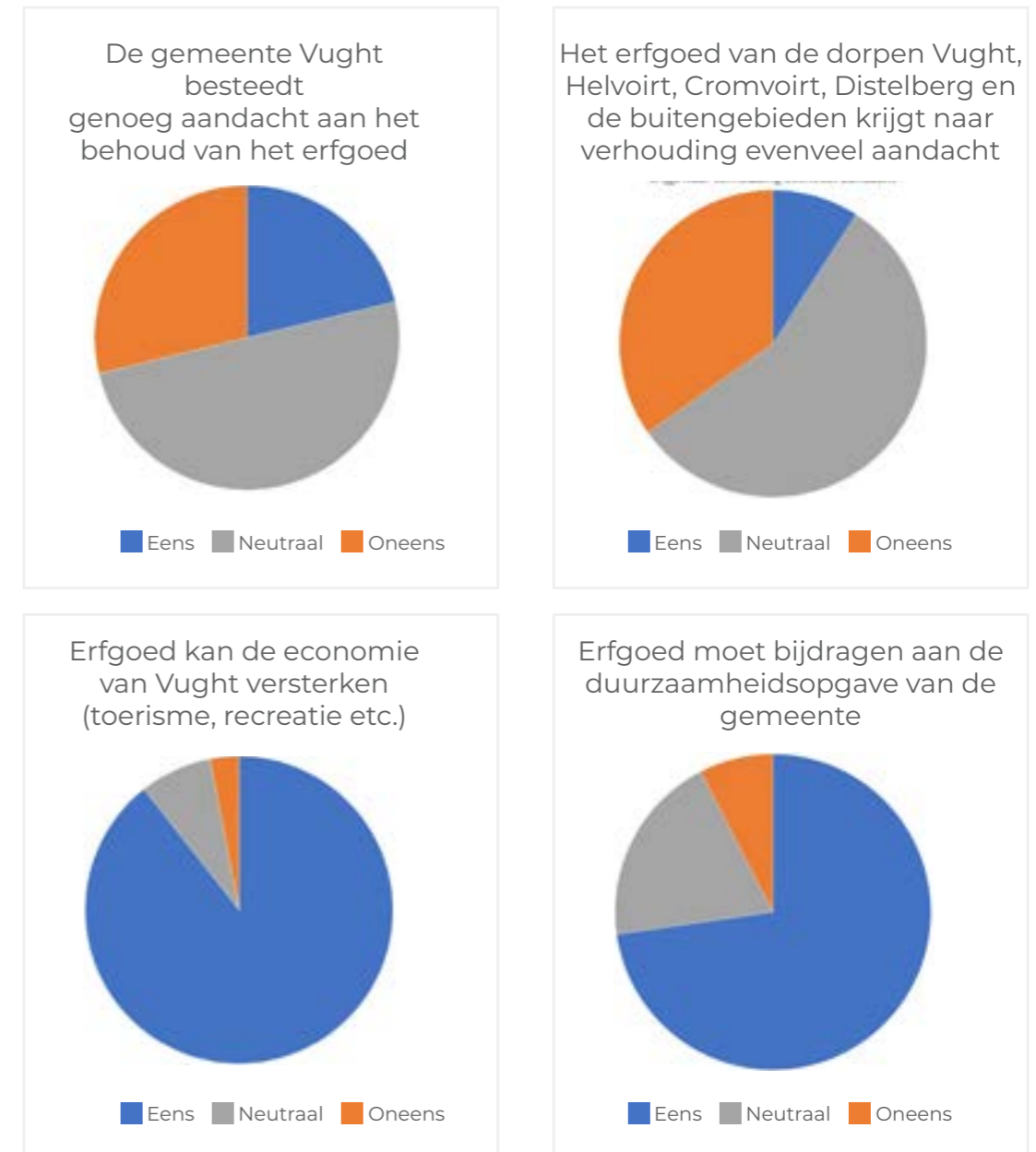
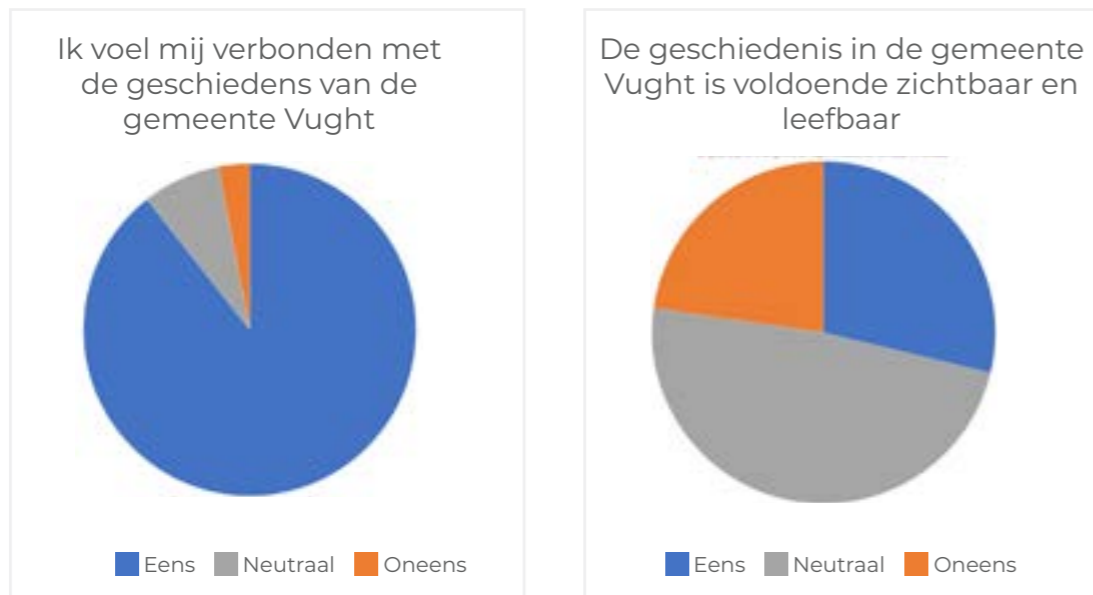
Het delen van kennis door middel van informatieborden, tentoonstellingen, kennisevenementen en/of educatie op scholen wordt gezien als een belangrijk onderwerp dat terug zou moeten komen in de erfgoedvisie, sluit goed aan bij de wens naar overzicht, inzicht en het (her)kennen van erfgoed binnen de gemeente. De meest aansprekende onderwerpen zijn de militaire geschiedenis van Vught, de geschiedenis van de Tweede Wereldoorlog en de kastelen en buitenplaatsen in en om Vught.

De gemeente moet meer ondernemen om betrokkenheid en draagvlak te creëren. Inwoners zien een meerwaarde in het kunnen deelnemen aan gesprekken over inventarisatie, selectie en beheer van erfgoedzaken. Bijna een kwart van de ondervraagden gaf dan ook aan dat ze niet actief betrokken zijn met het erfgoed in de gemeente, maar dit wel graag zouden willen zijn.

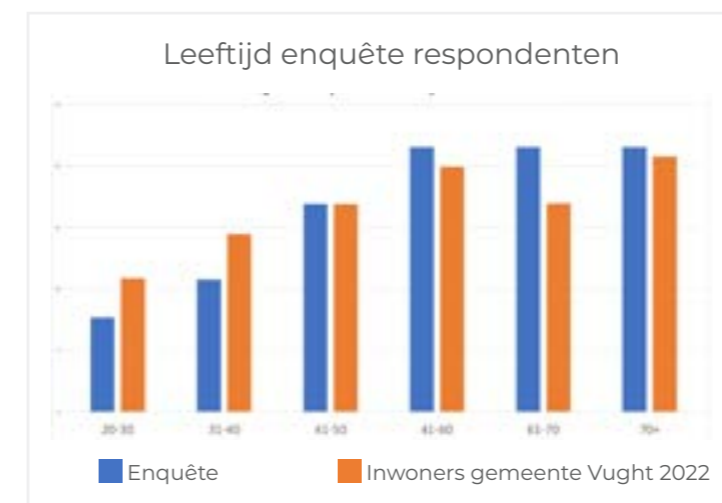
De enquête maakt duidelijk dat de ondervraagden inzicht hebben in de kansen

die erfgoed kan bieden. Men is van mening dat erfgoed kan zorgen voor verbinding tussen verschillende groepen in de gemeente en dat erfgoed de economie kan versterken door o.a. toerisme en recreatie. Een integrale benadering van het erfgoed wordt belangrijk gevonden: Erfgoed is immers meer dan een monumentaal gebouw: het gaat ook over het dorpsgezicht, de bijdrage van erfgoed aan de duurzaamheidsopgave van de gemeente en het inpassen van nieuwe ontwikkelingen in de bestaande omgeving. Ook hergebruik en/of herbestemming van het gebouwd erfgoed, het inzetten van erfgoed voor toerisme en recreatie en het behoud en bescherming van cultuurlandschappen worden gezien als belangrijke onderwerpen voor in de erfgoedvisie.

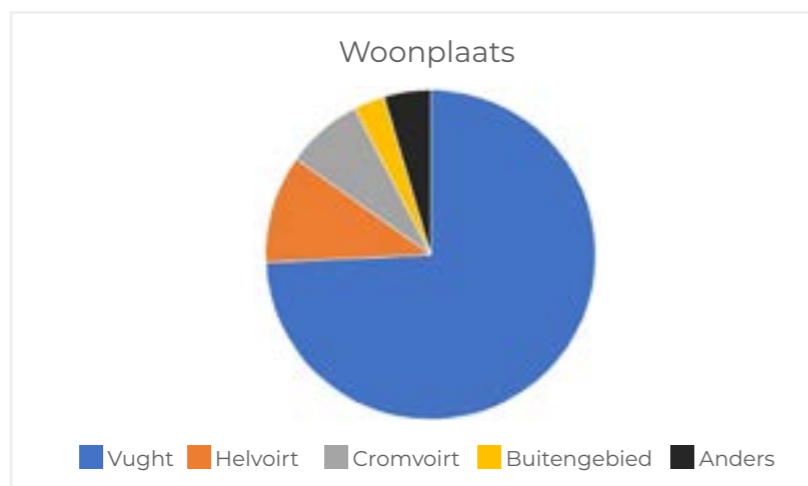
### Uitkomsten in cirkeldiagrammen



### Uitkomsten in cijfers en diagrammen



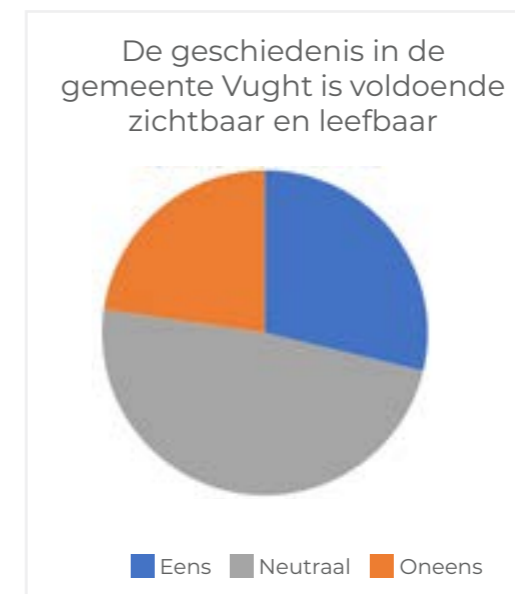
1. Wat is je woonplaats?		
Woonplaats	Aantal	Percentage
Vught	49	74,2%
Helvoirt	7	10,6%
Cromvoirt	5	7,6%
Buitengebied ((Gement, Bleijendijk, Bergenshuizen, Loveren, Helvoirtse Heide etc.)	2	3,0%
Anders	3	4,5%
<b>Totaal</b>	<b>66</b>	<b>100%</b>



2. Ik voel mij verbonden met deze geschiedenis		
Antwoord	Aantal	Percentage
Eens	59	89,4%
Neutraal	5	7,6%
Oneens	2	3,0%
<b>Totaal</b>	<b>66</b>	<b>100%</b>



3. Deze geschiedenis is voldoende zichtbaar en beleefbaar		
Antwoord	Aantal	Percentage
Eens	19	28,8%
Neutraal	32	48,5%
Oneens	15	22,7%
<b>Totaal</b>	<b>66</b>	<b>100%</b>

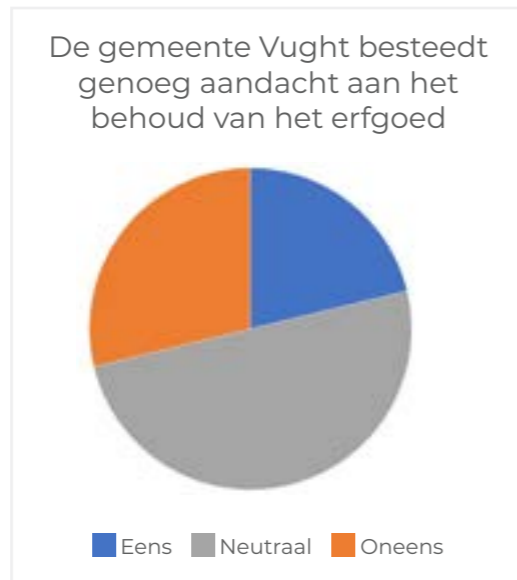


4. Voel je je actief betrokken bij het erfgoed van de gemeente Vught?*		
Antwoord	Aantal keer gekozen	Percentage
Ik ben als vrijwilliger betrokken	30	33,3%
Ik ben niet betrokken, maar zou wel meer betrokken willen zijn	21	23,3%
Ik ben aangesloten bij een werkgroep	14	15,6%
Ik heb wel eens gewerkt met erfgoed	12	13,3%
Ik ben professioneel betrokken	11	12,2%
Ik ben niet betrokken, en heb ook geen interesse in erfgoed	2	2,2%
<b>Totaal</b>	<b>90</b>	<b>100%</b>

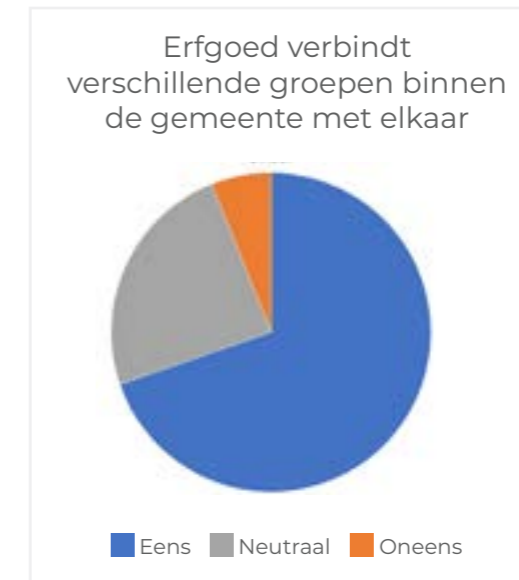
\*meerdere antwoorden mogelijk



5. De gemeente Vught besteedt genoeg aandacht aan het behoud van het erfgoed		
Antwoord	Aantal	Percentage
Eens	14	21,2%
Neutraal	33	50,0%
Oneens	19	28,8%
<b>Totaal</b>	<b>66</b>	<b>100%</b>



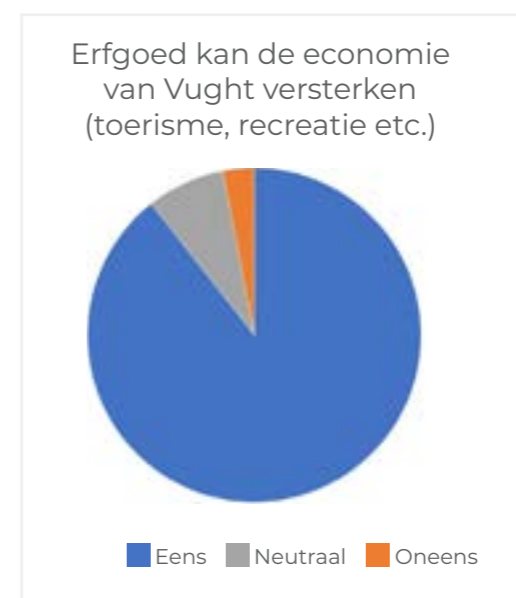
7. Erfgoed verbindt verschillende groepen binnen de gemeente met elkaar		
Antwoord	Aantal	Percentage
Eens	46	69,7%
Neutraal	16	24,2%
Oneens	4	6,1%
<b>Totaal</b>	<b>66</b>	<b>100%</b>



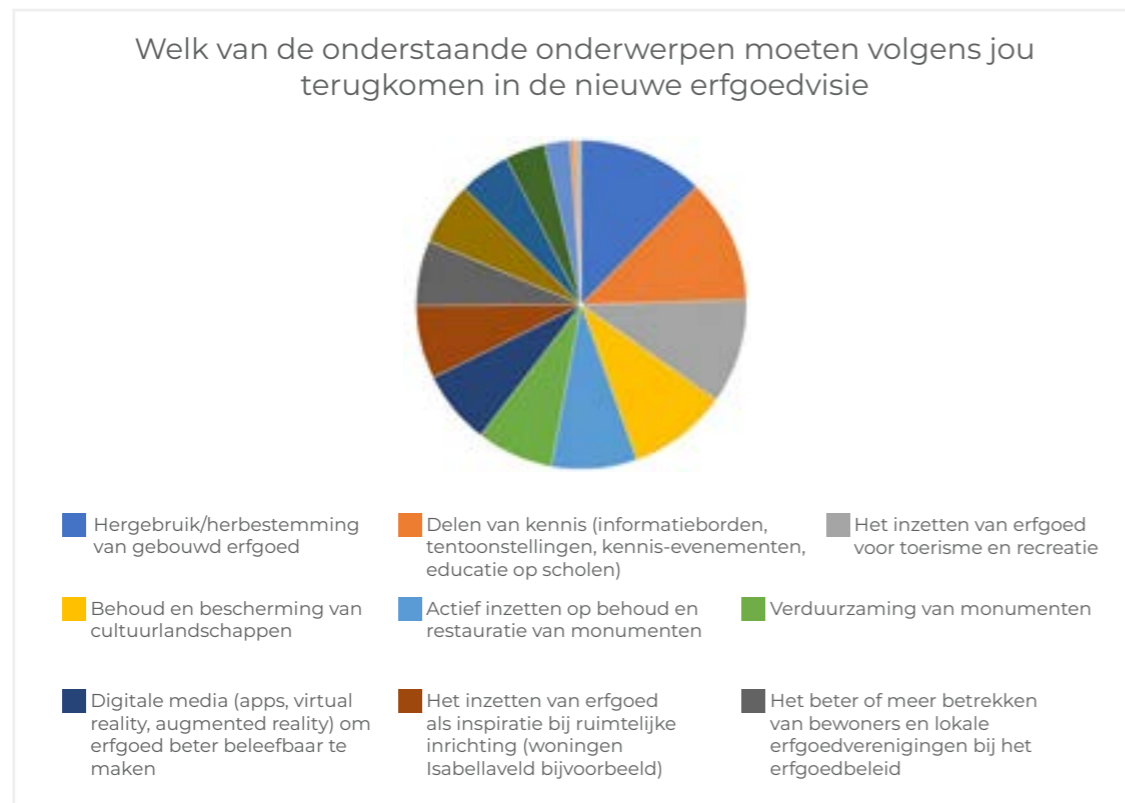
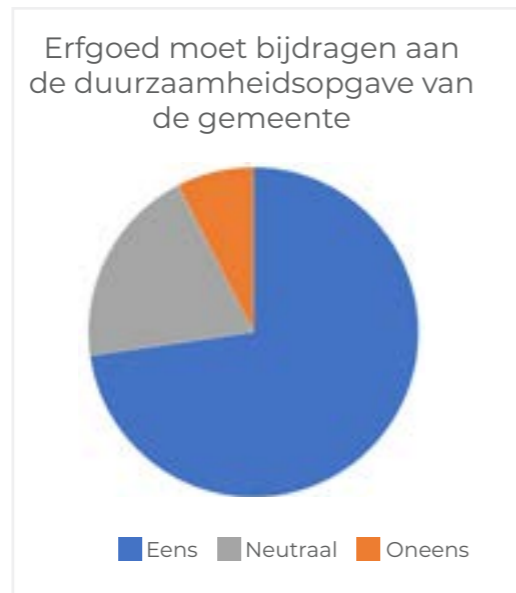
6. Het erfgoed van de dorpen Vught, Helvoirt, Cromvoirt, Distelberg en de buitengebieden krijgt naar verhouding evenveel aandacht		
Antwoord	Aantal	Percentage
Eens	6	9,1%
Neutraal	37	56,1%
Oneens	23	34,8%
<b>Totaal</b>	<b>66</b>	<b>100%</b>



8. Erfgoed kan de economie van Vught versterken (toerisme, recreatie etc.)		
Antwoord	Aantal	Percentage
Eens	59	89,4%
Neutraal	5	7,6%
Oneens	2	3,0%
<b>Totaal</b>	<b>66</b>	<b>100%</b>



9. Erfgoed moet bijdragen aan de duurzaamheidsopgave van de gemeente		
Antwoord	Aantal	Percentage
Eens	48	72,7%
Neutraal	13	19,7%
Oneens	5	7,6%
<b>Totaal</b>	<b>66</b>	<b>100%</b>



10. Welk van de onderstaande onderwerpen moeten volgens jou terugkomen in de nieuwe erfgoedvisie*		
Antwoord	Aantal keer gekozen	Percentage
Hergebruik/herbestemming van gebouwd erfgoed	44	12,3%
Delen van kennis (informatieborden, tentoonstellingen, kennis-evenementen, educatie op scholen)	44	12,3%
Het inzetten van erfgoed voor toerisme en recreatie	37	10,3%
Behoud en bescherming van cultuurlandschappen	35	9,7%
Actief inzetten op behoud en restauratie van monumenten	30	8,4%
Verduurzaming van monumenten	27	7,5%
Digitale media (apps, virtual reality, augmented reality) om erfgoed beter beleefbaar te maken	26	7,2%
Het inzetten van erfgoed als inspiratie bij ruimtelijke inrichting (woningen Isabellaveld bijvoorbeeld)	26	7,2%
Het beter of meer betrekken van bewoners en lokale erfgoedverenigingen bij het erfgoedbeleid	23	6,4%
Uitbreiden gemeentelijke monumentenlijst (meer beschermen)	22	6,1%
Actief controleren op de naleving van de bescherming van monumenten	18	5,0%
Behoud en bescherming van de archeologische vindplaatsen	14	3,9%
Inwoners beter of meer betrekken bij en informeren over archeologisch onderzoek	9	2,5%
Ik vind het versterken van cultureel erfgoed niet belangrijk	2	0,6%
Anders	2	0,6%
<b>Totaal</b>	<b>359</b>	<b>100%</b>

\*meerdere antwoorden mogelijk

11. Wat vind je zelf het meest belangrijke of aansprekende erfgoed van Vught*		
Antwoord	Aantal keer gekozen	Percentage
De militaire geschiedenis van Vught (Linie 1629, Fort Isabella etc)	45	15,5%
De geschiedenis van de Tweede Wereldoorlog	41	14,1%
Kastelen en buitenplaatsen in en om Vught	39	13,4%
De oude boerderijen/landerijen in het buitengebied	31	10,7%
Historische zandpaden en oude verbindingswegen tussen de dorpen	30	10,3%
De relatie tussen Vught (van Vocht) en het water (waterwerken)	27	9,3%
Religieus erfgoed (kerkgebouwen, begraafplaatsen, synagogen etc.)	26	8,9%
Tradities, talen, gebruiken en persoonlijke verhalen (immaterieel erfgoed)	19	6,5%
De geschiedenis van de Molukse gemeenschap	16	5,5%
De relatie tussen Vincent van Gogh en Helvoirt	9	3,1%
De periode na de Tweede Wereldoorlog tot nu	8	2,7%
<b>Totaal</b>	<b>291</b>	<b>100%</b>

\*meerdere antwoorden mogelijk

# F Beeldverantwoording

## Erfgoedvisie

- Omslag - voorkant: Moodboard verhaallijn Van oorlog en strijd naar harmonieuze dorpen @The Missing Link
- Afbeelding 1: Rijksmonumentale boerderij aan Pepereind 9 te Cromvoirt @The Missing Link
- Afbeelding 2: Het Vughtse lunet I. @Amelia Rövekamp
- Afbeelding 4: Kasteel Maurick @The Missing Link
- Afbeelding 4: Voormalige buitenplaats rijksmonument en thans raadhuis Leeuwenstein tijdens carnavalsversiering in 2023. @Amelia Rövekamp
- Afbeelding 5: Één van de unieke eeuwenoude kanonnen tijdens een expositie van het Vughts Museum in DePetrus. Frederik Hendrik gebruikte dit type kanonnen bij het beleg van 's-Hertogenbosch in 1629. @Amelia Rövekamp
- Afbeelding 6: 475-jarig bestaan van het St. Cathriengilde in Vught (1949)
- Afbeelding 7: Moodboard verhaallijn Rustige buitenplaats @The Missing Link
- Afbeelding 8: Verbeeldingen van de verhaallijnen @The Missing Link
- Afbeelding 9: Wegenkaart van Vught en omgeving
- Afbeelding 10: Schets van Helvoirt - Vincent van Gogh (1874)
- Omslag - achterkant: : Kapel Heilige Nicolaaskerk Helvoirt @The Missing Link

## Bijlage C: Beleidskaders

- Afbeelding 1: De duurzame ontwikkelingsdoelen. Bron: [link](#)
- Afbeelding 2a: Cultuur in een open samenleving. Bron: [link](#)
- Afbeelding 2b: Beleidsbrief Erfgoed telt: De betekenis van erfgoed voor de samenleving. Bron: [link](#)
- Afbeelding 2c: Meerjarenbrief OCW: De Kracht van Creativiteit. Bron: [link](#)

## Bijlage D: Overzicht wettelijke taken

- Afbeelding 1: cirkeldiagram op blz. in deze rapportage: Kleurrapportage Monitor monumenten en archeologie 2021-2022 voor de gemeente Vught
- Afbeelding 2: Beeld: RCE. Bron: [link](#)
- Afbeelding 3: Erfgoed op de kaart: Aanwezigen op de bewonersavond gaven de voor hen betekenisvolle plekken aan op de kaart van de gemeente Vught.

## Bijlage E: Uitkomsten participatietraject interne en externe stakeholders

- Afbeelding 1: Tijdlijn voor het opstellen van de Erfgoedvisie voor de gemeente Vught
- Afbeelding 2: Matrix bewonersavond Vught ©The Missing Link
- Afbeelding 3: Erfgoed op de kaart: Aanwezigen op de bewonersavond gaven de voor hen betekenisvolle plekken aan op de kaart van de gemeente Vught.
- Afbeelding 4: Erfgoed Deal
- Figuur 5: Mogelijke koppelkansen

## Bijlage H: Begrippenlijst

# G Begrippenlijst

## Cultureel Erfgoed

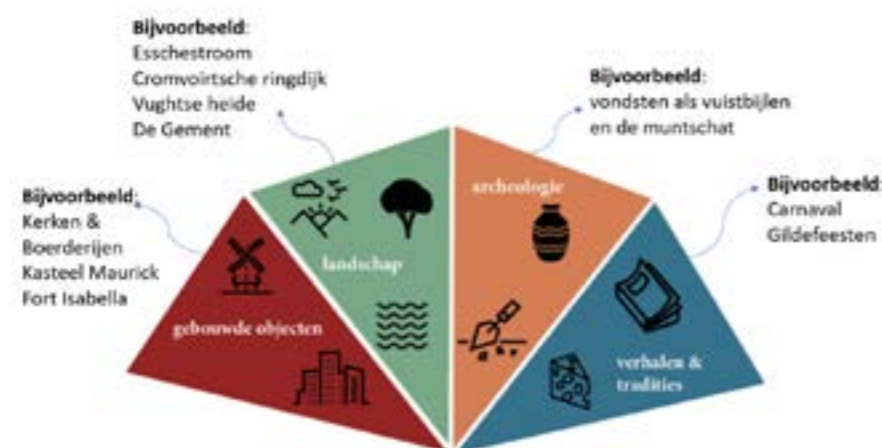
We hanteren de definitie van de Omgevingswet. Als er in de visie erfgoed genoemd wordt, bedoelen we cultureel erfgoed. Het gaat om (gebouwde en aangelegde) monumenten, archeologische monumenten, stads- en dorpsgezichten, cultuurlandschappen en ander cultureel erfgoed – roerend of immaterieel erfgoed – dat via het omgevingsplan aan een specifieke locatie te verbinden is, zoals een haven voor historische schepen of een corsowagenbouwplaats.

In de visie omschrijven we het als volgt: erfgoed is een breed begrip. Het omvat de materiële, immateriële, zichtbare en onzichtbare overblijfselen van onze maatschappelijke ontwikkeling, die wij waardevol vinden voor ons gemeenschappelijke geheugen en onze identiteit. Het kan gaan om voorwerpen in musea, archeologische vondsten, archieven, monumenten en landschappen. Maar ook de daaraan verbonden gebruiken, verhalen en gewoonten.

We onderscheiden daarbinnen 3 soorten erfgoed:

- Onroerend erfgoed is niet verplaatsbaar, zoals: monumentale gebouwen, historische landschapselementen, archeologische vindplaatsen. Historische (steden)bouwkunst stedenbouwkundige structuren en historisch cultuurlandschap behoren ook tot het onroerend erfgoed.
- Roerend erfgoed is verplaatsbaar en is de materiële getuige van een cultuur, zoals: kunstcollecties en mobiel erfgoed. Daarnaast behoort informatief erfgoed, denk aan archieven en data, ook tot roerend erfgoed.
- Niet tastbaar erfgoed dat erfgoedgemeenschappen levend houden en willen doorgeven aan toekomstige generaties. Het zijn praktijken, representaties, expressies etc. die gemeenschappen of groepen herkennen als hun erfgoed. Denk aan verhalen, eetgewoonten, vormen van performance, traditionele ambachtelijke vaardigheden, rituelen en tradities. Ook kennis en praktijken betreffende de natuur en het universum vallen onder immaterieel erfgoed.

## Wat is erfgoed?



Afbeelding 1: Overzicht categorieën erfgoed @The Missing Link

## De Omgevingsvisie

De structuurvisie van Rijk, provincie of gemeente wordt vervangen door de omgevingsvisie. In deze omgevingsvisie worden op hoofdlijnen de kwaliteiten van het grondgebied beschreven en de opgaven, ontwikkelingen, ambities en strategie voor de langere termijn voor bouwwerken, infrastructuur, cultureel erfgoed, bodem, lucht, natuur en andere aspecten van de fysieke leefomgeving. De omgevingsvisie moet tot stand komen op basis van participatie

## Cultuurhistorie

Cultuurhistorie is in Nederland een bredere term voor de combinatie van een aantal ruimtelijke wetenschappen, met name archeologie, historische geografie, bouwhistorie, en een variabel aantal andere wetenschappen, zoals de toponymie en historische ecologie. In de praktijk wordt met cultuurhistorisch onderzoek echter vaak alleen een onderzoek naar de historisch geografische en bouwhistorische waarden bedoeld.

## Erfgoednetwerk

De gemeente Vught kent een actief netwerk van erfgoedinstellingen en kunst- en cultuuronderzoekers. De gemeente kent veel instellingen en bedrijven die zich bezighouden met Vughts erfgoed. Er zijn maar liefst vier musea, twee heemundekringen en vele stichtingen en verenigingen die zich bezig houden met Erfgoed. Een aantal van deze partijen hebben in 2017 hun krachten gebundeld in het Erfgoednetwerk Vught. Het netwerk wat in 2017 is opgericht bestaat uit:

Nationaal Monument Kamp Vught	Stichting Panorama Vught 1629
Het Vughts Museum	Fort Isabella (Isabellagroep) en Stichting Fort Isabellakazerne
Kasteel Maurick	Stichting Erfgoed Vught
Stichting De Groene Vesting	Huize Bergen

In de visie refereren we aan het Erfgoednetwerk als we deze groep geïdentificeerde partijen verwijzen of bedoelen. Als er erfgoednetwerk zónder hoofdletter staat dan duiden we de erfgoedstichtingen en erfgoedverenigingen aan die zich ook, al dan niet in samenwerkingsverbanden, bezig houden met het erfgoed van de gemeente Vught. Al deze partijen samen noemen we het erfgoedveld.

